

2024

LION

vol.39

경희대학교 학생부전형 가이드북



KYUNG HEE UNIVERSITY

대학다운 미래대학, 경희대학교

경희는 문명사적 난제에 관심을 기울이며 '학문과 평화'의 새 지평을 구축하고, '대학다운 미래대학'의 핵심가치를 고양해왔습니다. 경희의 학술역량은 세계적으로 높은 평가를 받고, 이는 학생 만족도 향상으로 이어지고 있습니다.

2023년 경희는 '경희 100년'을 향한 담대한 도전을 이어갑니다. '교학상장(敎學相長)'의 새 모델을 제시하며, 미래를 견인하는 학술 역량 강화에 더욱 진력합니다. 국내외 학술기관, 시민사회, 국제기구와 교류협력을 강화하며 미래세대의 미래를 위한 도전과 창조를 이어갈 것입니다.





CONTENTS

PART 1

경희 전형 한눈에

- | | |
|-------------------|---|
| 1. 대학 인재상과 핵심역량 | 4 |
| 2. 키워드로 보는 경희 전형 | 5 |
| 3. 모집단위 및 모집인원 | 6 |
| 4. 주요 사항 및 변경 사항 | 8 |
| 5. 전형일정 및 원서접수 방법 | 9 |

PART 2

경희 전형 돋보기

- | | |
|-----------------------------|----|
| 1. 세부전형별 안내 | 10 |
| 2. 학생부종합전형 vs 학생부교과전형 비교 | 12 |
| 3. 학생부종합전형 서류평가 Zoom In | 13 |
| 4. 학생부종합전형 서류평가 사례로 보는 평가요소 | 14 |
| - 학업역량 | |
| - 진로역량 | |
| - 공동체역량 | |
| 5. 학생부종합전형 면접평가 Zoom In | 30 |
| 6. 학생부교과(지역균형전형) 교과종합평가 돋보기 | 31 |

PART 3

경희 생활 엿보기

- | | |
|-------------------|----|
| 1. 경희인이 예비 경희인에게 | 32 |
| 2. 경희인 FOCUS | 36 |
| 3. 미래를 발명하는 큰 배움터 | 40 |

부록

- 2023학년도 입시결과

미래세대의 더 나은 미래를 위하여

학생들이 더 나은 미래를 꿈꾸며 상상력과 창의력, 실천력을 키워나가는 '마음껏 배우고 마음껏 꿈꾸는 대학'. 경희대학교가 추구해온 대학의 참모습입니다. 학생들은 경희 캠퍼스에서 후마니타스칼리지 교양교육, 융합형·사회 맞춤형 전공교육, 전방위에서 지원하는 사회진출 교육과 함께 직접 설계하는 자기주도 학습·교육 과정을 이수하며 스스로 더 많은 미래, 더 나은 미래를 열어갑니다.

나는 누구인가? 나는 어떤 인간이 되고자 하는가? 우리는 어떤 미래를 원하는가? 후마니타스칼리지는 이 질문에 대한 답을 찾도록 안내합니다. 학생들은 그 과정에서 자신을 발명하고, 타자와 더불어 문명 전환을 이끄는 실천인으로 성장하게

됩니다. 전공교육을 통해 자유롭게 미래를 설계합니다. 학생설계전공과 산업계에서 요구하는 역량, 직무, 자격을 키워주는 마이크로디그리를 이수해 주체적으로 새로운 미래를 만들어 갑니다.

서울캠퍼스와 국제캠퍼스를 오가며 다전공, 부전공, 융합전공, 전과를 선택할 수 있습니다. 지도교수와 함께 전공을 심화 학습하는 독립심화학습, 학부생 연구 프로그램, 전환21을 선택해 전공에 더욱 집중할 수 있습니다. 또한, 취업과 창업, 창직(새로운 직종을 만드는 활동)을 포괄하는 체계적인 사회진출 교육과 맞춤형 역량 강화 프로그램을 통해 행복한 삶의 주인으로, 지속 가능한 문명의 주역으로 성장하게 됩니다.



국제화

국내 **1위** 2022년 THE 세계대학평가

국제 교류 대학 84개국 594개교
파견 학생 매년 2천 명 이상

University Rankings



장학금

학생 1인당 **302만 원**
2022년 대학정보공시



취업률

2022 대학정보공시
(소수점 반올림)

소프트웨어융합학과

100%



의학과·한의학과·

95~

치의학과·약학과·

87%

간호학과

골프산업학과

85%

환경학및환경공학과

81%

정보디스플레이학과

전자공학과

80%



우주에 도전하는 대학

경희대가 2018년 한국 최초의 기상 관측 전용 위성 '천리안 2A호'의 우주 기상 탑재체를 개발한 데 이어 2022년 한국 최초의 달 탐사선 '다누리'의 탑재체를 개발했습니다. 다누리에는 6개의 탑재체가 실렸는데, 이중 우주 탐사에 있어 빼놓을 수 없는 핵심 탑재체인 자기장 측정기를 우주과학과 진호 교수 연구팀이 개발했습니다. 다누리 탑재체 중 유일하게 대학에서 개발한 탑재체입니다. 정부 지원과 국제협력으로 쌓아온 경희의 우주 탐사 기술력이 '한국 최초'의 도전에 힘을 실고 있습니다.



캠퍼스가 아름다운 대학

'경희 캠퍼스'는 국내에서 녹지 공간이 가장 많은 아름다운 캠퍼스로 손꼽힙니다. 경희 캠퍼스는 그 명성을 넘어 미래대학을 향한 '꿈의 공간'으로 거듭납니다. 아름다운 캠퍼스에서 학술의 탁월성 위에 희망의 문명전환을 이끌며 '대학다운 미래대학'으로 도착합니다.



▶ 경희 캠퍼스 보러 가기

모든 의학계열 단과대를 갖춘 대학

경희는 의학, 한의학, 치의학, 약학, 간호학을 포괄하는 의과학 체계를 국내 최초로 확립했습니다. 의학계열의 모든 단과대학을 갖추고, 경희의료원과 강동경희대학교병원을 개원해 질병 없는 인류사회를 구현하기 위해 노력하고 있습니다. 2021년에는 보건복지부 글로벌 백신 기술 선도 사업단(사업단장)으로 선정돼 1,127억 원 규모의 사업을 이끌면서 'K-백신 기술개발'을 주도합니다. 의학계열 단과대학은 양 의료기관의 인프라를 바탕으로 임상 실습을 강화했으며, 해당 교육평가원에서 인증을 획득해 교육의 탁월성을 공인받았습니다.

5G를 넘어 6G 시대를 선도하는 대학

경희가 국내 대학 최초로 이음 5세대 주파수를 도입했습니다. 전자공학과 홍인기 교수는 LG CNS와 이음 5세대 주파수를 활용해 지능형 공장 구현을 위한 시험대를 구축하고 있습니다. 생명과학대학과 스마트팜 구축 등 다양한 분야와의 협업이 기대됩니다. 컴퓨터공학과 홍충선 교수는 인공지능(AI) 네트워킹 분야에서 국내 최고 수준의 연구팀을 이끌며 6G AI 상용화 기술을 개발하고 있습니다. 이러한 성과를 바탕으로 경희가 2022년 ARWU 학문 분야 평가의 정보통신공학 분야에서 세계 29위에 올랐습니다.



1

대학 인재상과 핵심역량

창학정신

문화세계의 창조

교육목표

전인교육 · 정서교육 · 과학교육 · 민주교육

미래비전

더 나은 인간, 더 나은 세계를 향한 교육

인재상



문화인



세계인



창조인

핵심역량

다양한 공동체 안에서
삶을 완성해 나가는
책임 있는 교양인

지구적 차원에서 타인과
함께 평화를 추구하는
세계시민

학문 간 경계를 가로지르며
융복합 분야를 개척하는
전문인

소통적 교육 · 학습 문화 구축

경희대학교 학생부전형은 다양한 학생 선발에 중점을 두고 있습니다. 소득, 지역, 고교 등 '사회적 배경의 다양성'과 대학 인재상을 반영한 '개인 역량의 다양성'에 역점을 두고 있습니다. 이러한 학생 선발을 위해 다양한 교육 프로그램과 평가요소, 전형자료 등을 활용해 학생의 학업역량, 진로역량, 공동체역량을 파악하고, 이를 평가에 반영합니다.

경희대학교가 학생부전형에서 찾는 인재는 자기 존중과 성찰을 바탕으로 탄탄한 학업 기초 역량을 갖추고 학교 활동에 적극적으로 참여하면서 품성이 바르고 타인을 배려하고 협력할 줄 알며, 지원학과에 대한 관심과 활동을 꾸준히 쌓아온 학생, 즉, 열정을 갖고 삶을 주도적으로 살아가는 학생입니다.

2

키워드로 보는 경희 전형

경희대학교 입학, 어떤 전형으로 지원하면 좋을까?

키워드		추천 전형	Check point
교과성적 우수	<ul style="list-style-type: none"> 교과성적 우수 교과이수 충실+학업수행 충실 학교장 추천 수능 최저학력기준 충족 	학생부교과 지역균형전형 577명	<ul style="list-style-type: none"> ✓ 교과성적 평균 1.6등급 (2023학년도 입학전형 통계자료 참조) ✓ 교과종합평가 평가요소 점검 ✓ 학교장 추천 가능 여부 ✓ 수능 최저학력기준 충족 여부
활동 종합역량	<ul style="list-style-type: none"> 교과성적 우수 자기주도적인 활동과 경험, 학습태도와 의지 진로에 대한 관심과 노력 면접에 대한 자신감 	학생부종합 네오르네상스전형 1,090명	<ul style="list-style-type: none"> ✓ 교과성적 평균 2.7등급 (2023학년도 입학전형 통계자료 참조) ✓ 서류평가 평가요소 점검 ✓ 면접 준비
기회균형	<ul style="list-style-type: none"> 기회균형, 사회공헌 등의 자격 요건 충족 교과성적 우수 자기주도적인 활동과 경험, 학습태도와 의지 진로에 대한 관심과 노력 	학생부종합 기회균형전형 358명 고른기회전형 90명	<ul style="list-style-type: none"> ✓ 지원자격 충족 여부 점검 ✓ 교과성적 2.3등급 내외 (2023학년도 입학전형 통계자료 참조) ✓ 서류평가 평가요소 점검
논술	<ul style="list-style-type: none"> 논술성적 우수 창의융합적 사고 수능 최저학력기준 충족 	논술우수자전형 480명	<ul style="list-style-type: none"> ✓ 논술준비(논술가이드북 참조) ✓ 수능 최저학력기준 충족 여부
실기 / 실적	<ul style="list-style-type: none"> 예술·체육 분야 특기 실기역량 우수 해당 분야 실적 	(수시) 실기우수자전형 295명 (정시) 실기/실적전형 240명	<ul style="list-style-type: none"> ✓ 실적 기준 점검 ✓ 실기고사 내용 점검
수능	<ul style="list-style-type: none"> 수능성적 우수 * 기회균형전형은 자격요건 충족 	일반전형 1,918명 기회균형전형 260명	<ul style="list-style-type: none"> ✓ 수능성적 점검 ✓ 전년도 입시결과 점검 (2023학년도 입학전형 통계자료 참조)

3

모집단위 및 모집인원

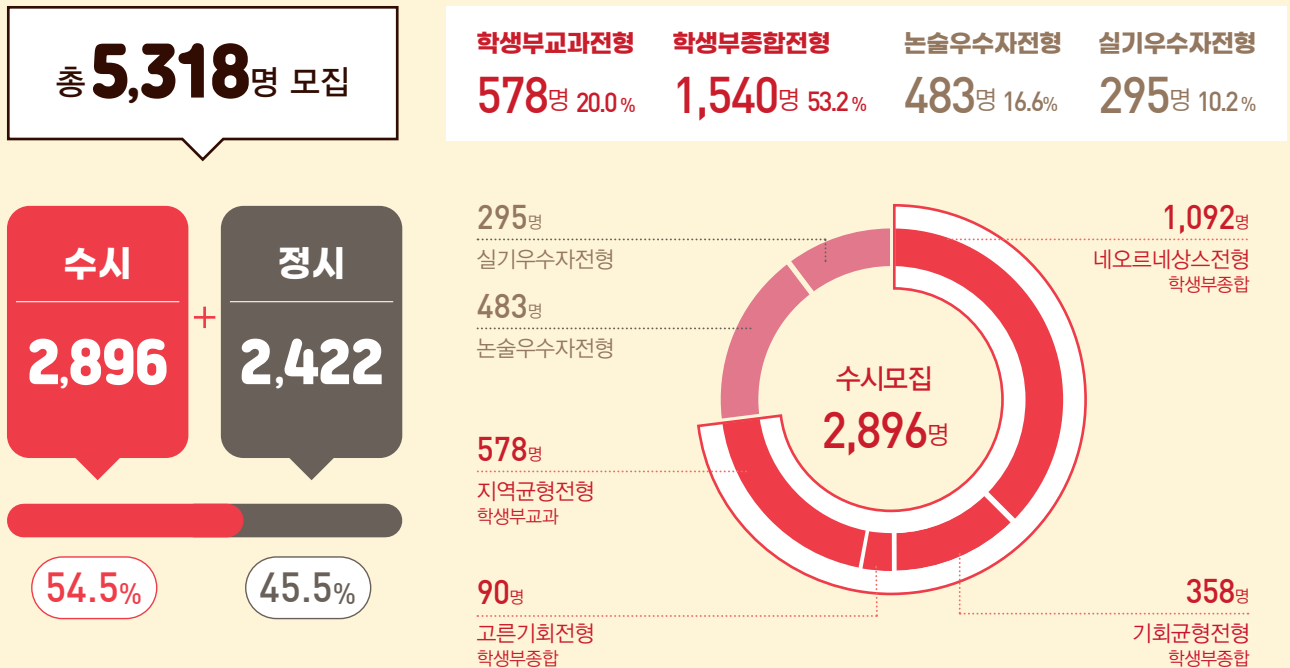
모집단위	학생부교과	학생부종합						계열	캠퍼스
	지역균형 전형	네오 르네상스 전형	기회균형전형				고른기회 전형		
			국가보훈·수급자· 농어촌·자립아동 등	장애인 등 대상자	특성화고 등을 졸업한 재직자				
	정원 내	정원 내	정원 내	정원 외	정원 내	정원 외	정원 내		
국어국문학과	7	20	2				2	인문	서울
영어영문학과	4	11	2				1		
응용영어통번역학과	4	12	2				1		
사학과	6	14	2				2		
철학과	4	10	2						국제
프랑스어학과	4	12	2						
스페인어학과	4	12	2						
러시아어학과	4	11	2						
중국어학과	6	14	2						서울
일본어학과	5	13	2						
한국어학과	3	7	2						
글로벌커뮤니케이션학부	7	15	2				3		국제
자율전공학부	12	18	3				2		
정치외교학과	6	14	2				2		
행정학과	12	14	3	2			2		
사회학과	8	8	2	2			2		
경제학과	13	20	3				2		
무역학과	13	16	3				2		
미디어학과	13	25	3				2		
국제통상·금융투자학부					1	119			
국제학과	13	46	3				4		
경영학과	30	51	6	2			4	자연	
회계·세무학과	10	12	3	2			2		
빅데이터응용학과	3	10							
Hospitality경영학과	16	35	2	2			2		
조리&푸드디자인학과	4	15	2						
관광·엔터테인먼트학부	9	21	2				2		
글로벌Hospitality·관광학과		15							
문화관광산업학과					1	39			
조리산업학과					1	32			
아동가족학과	6	6	2				2		
주거환경학과	4	3	2				2		
의상학과	4	10	2						
지리학과(인문)	5	5	2						
한의예과(인문)	3	9							
간호학과(인문)	7	9	2				2		
식품영양학과	4	9	3						
수학과	7	8	3				2		
물리학과	4	13	2						
화학과	11	8	3				2		
생물학과	11	13	3				2		
지리학과(자연)	4	4	2				2		
정보디스플레이학과	7	14	3				2		

모집단위		학생부교과		학생부종합					계열	캠퍼스
		지역균형 전형	네오 르네상스 전형	기회균형전형			고른기회 전형			
				국가보훈·수급자· 농어촌·자립아동 등	장애인 등 대상자	특성화고 등을 졸업한 재직자				
		정원 내	정원 내	정원 내	정원 외	정원 내	정원 외	정원 내		
기계공학과		20	25	3				4	자연	국제
산업경영공학과		8	11	2				2		
원자력공학과		5	9							
화학공학과		9	14	3				3		
정보전자신소재공학과		8	11	2				2		
사회기반시스템공학과		8	11	2				2		
건축공학과		8	11	2				2		
환경학및환경공학과		5	9	2						
건축학과(5년제)[자연]		5	8	2						
전자정보공학부	전자공학과	19	24	3				4		
	반도체공학과	4	6							
생체의공학과		5	9	2						
컴퓨터공학부	컴퓨터공학과	14	21	2				3		
	인공지능학과	5	14							
소프트웨어융합학과		9	16	2				2		
응용수학과		5	7	2						
응용물리학과		5	7							
응용화학과		7	10	2						
우주과학과		6	12							
유전생명공학과		8	13	2				3		
식품생명공학과		5	9	2						
한방생명공학과		3	7							
식물·환경신소재공학과		3	7							
스마트팜과학과		5	15							
의예과		18	33						서울	
한의예과(자연)		8	22							
치의예과		13	24							
약학과		6	12							
한약학과		5	9	2						
약과학과		7	9	3				2		
간호학과(자연)		7	9	2				2		
산업디자인학과		2	3	2	1				예술	국제
시각디자인학과		4	9	2	1					
환경조경디자인학과		4	10	2	1					
의류디자인학과		4	6	2	1					
디지털콘텐츠학과		2	6	2	1					
도예학과		4	11	2						
연극영화 학과	영화연출 및 제작		10							
	연극·뮤지컬 연출		4							
체육학과		7	19	2				3	체육	
스포츠의학과		5	11	2						
골프산업학과		2	4							
태권도학과		4	13	2				3		
총계		578	1,092	150	15	3	190	90		

4

주요 사항 및 변경 사항

전형별 모집인원








주요 변경 사항

1 학생부교과 지역균형전형	<ul style="list-style-type: none"> - 수능 최저학력기준 지정과목 변경 <ul style="list-style-type: none"> • 인문계열을 분리 선발하는 한의예과(인문), 간호학과(인문), 지리학과(인문)의 경우, 반영 과목으로 수학은 확률과 통계, 탐구는 사회탐구를 지정
2 학생부종합전형	<ul style="list-style-type: none"> - 자기소개서 폐지 - 평가요소 및 비율 변경 : 학업역량(30%) + 진로역량(50%) + 공동체역량(20%) - 의학계열 출제문항 면접 폐지(서류확인 면접만 실시) - 지원자격별 선발전형 변경 <ul style="list-style-type: none"> • 북한이탈주민대상자 : 재외국민특별전형에서 선발 • 자립지원 대상 아동 : 학생부종합(기회균형전형)에서 선발

5

전형일정 및 원서접수 방법

전형일정

				
원서접수	서류 제출	1단계 합격자 발표	면접평가	최초 합격자 발표
9. 11(월) 10:00 ~ 13(수) 18:00	9. 11(월) ~ 15(금) 17:00	학생부종합 (네오르네상스전형) 11. 22(수)	학생부종합 (네오르네상스전형) 12. 2(토) ~ 3(일)	학생부종합 (기회균형전형/ 고른기회전형) 11. 22(수) 학생부종합 (네오르네상스전형) 학생부교과 (지역균형전형) 12. 15(금)
원서접수 사이트 (추후 입학처 홈페이지 공지)		경희대 홈페이지 www.khu.ac.kr 경희대 입학처 홈페이지 iphak.khu.ac.kr		

원서접수 방법

Step 1	Step 2	Step 3	Step 4	Step 5	Step 6	Step 7
원서접수 사이트 접속	접수대학 리스트 중 ' 경희대학교 ' 선택	모집요강 및 원서접수 유의사항 숙지	지원 내용 및 지원자 정보 입력	전형료 결제 (원서접수 완료 후 수정 및 취소, 전형료 환불 불가)	서류제출 대상자는 제출방법에 따라 9. 11(월) ~ 15(금) 17:00까지 지원한 캠퍼스 입학처로 제출	접수 완료 확인 • 제출서류 확인 • 입학원서 또는 수험표 확인

1

세부전형별 안내

학생부교과
지역균형전형

“교과 이수가 충실하고 학교생활을 모범적으로 수행하며 본교 인재상에 부합하여 학교장이 추천한 학생을 선발하고자 합니다.”

모집인원

578명

전형방법

70%

학생부교과 및
비교과(출결·봉사) 성적일괄합산
100%

30%

교과종합평가

지원자격

국내 고등학교 졸업(예정)자로서 3개 학기 이상의 교과 성적이 있는 학생으로 아래 본교 인재상 ①~④ 중 하나에 부합하여 학교장이 본교 지정 기간 내에 추천한 학생이어야 합니다.

- ① **문화인재** 풍부한 독서와 교과 외 활동을 통한 입체적 사유 능력, 토론 및 글쓰기 능력, 문화·예술적 소양을 고루 갖춘 학생
- ② **글로벌인재** 외국어 능력, 세계 문제에 대한 관심과 활동 등을 기반으로 '지속가능하고 공평한 세계'를 만드는 데 기여하고자 하는 학생
- ③ **리더십인재** 전교학생(부)회장, 학급(부)회장, 동아리(부)회장 등 리더십 활동, 팀워크에 기반한 사회 현장 활동을 통해 '더 나은 사회(공동체)' 건설에 헌신하고자 하는 학생
- ④ **과학인재** 주제탐구, 과제연구, 탐험, 발명, 창업 등 창의적 도전 정신과 과학적 사고력이 남다른 학생

• 태권도학과 지원자는 태권도 2단(품) 이상의 단종 소지자여야 합니다.

학교장 추천 입력

- 추천 인원: 2023년 4월 1일 기준, 고등학교 3학년 재학 인원의 5% 이내 (소수점 첫째자리에서 버림하여 계산)
- 학교장 추천 기간에 입력된 대상자만 본 전형에 지원 가능
- 초·중등교육법 시행령 제76조의3에서 정하는 고등학교에 한해 지원자격 인정

수능 최저학력기준 있음 (11쪽 하단 참조)

학생부종합
네오르네상스전형

“경희의 인재상인 다양한 공동체 안에서 삶을 완성해 나가는 책임 있는 교양인 '문화인', 지구적 차원에서 타인과 함께 평화를 추구하는 세계시민 '세계인', 학문 간 경계를 가로지르며 융·복합 분야를 개척하는 전문인 '창조인'을 선발하고자 합니다.”

모집인원

1,092명

전형방법

100%

서류평가 성적

1단계
3배수 선발

70%

1단계 성적

2단계
최종 선발

30%

면접평가 성적

지원자격

고등학교 졸업(예정)자 또는 법령에 따라 이와 같은 수준 이상의 학력이 있다고 인정되는 자로서 본교의 인재상인 '문화인', '세계인', '창조인' 중 하나에 해당하는 자

- ① **문화인** 문화·예술적 소양을 바탕으로 다양한 공동체 안에서 삶을 완성해 나가는 책임 있는 교양인으로 성장할 잠재력을 갖춘 자
- ② **세계인** 외국어 능력을 바탕으로 지구적 차원에서 타인과 함께 평화를 추구하는 세계시민으로 성장할 잠재력을 갖춘 자
- ③ **창조인** 수학과 과학에 대한 재능과 탐구력을 바탕으로 학문 간 경계를 가로지르며 융·복합 분야를 개척하는 전문인으로 성장할 잠재력을 갖춘 자

※ 조리&푸드디자인학과는 입학 후 전과할 수 없습니다.

• 태권도학과 지원자는 태권도 2단(품) 이상의 단종 소지자여야 합니다.

수능 최저학력기준 없음

학생부종합

기회균형전형/고른기회전형



“어려운 환경에도 굴하지 않고 역경을 극복하거나 사회공헌의 의미를 이해하고 평소 모범적으로 실천해 온 학생을 선발하고자 합니다.”

모집인원

165 / 90명

기회균형전형

고른기회전형

전형방법

70%

서류평가 성적



30%

학교생활기록부
교과 성적

지원자격

원서접수 마감일 현재 다음 각 호 중 하나에 해당하는 자

기회균형전형

- ① 국가보훈대상자, 기초생활수급자·차상위계층·한부모가족지원대상, 농·어촌학생, 자립아동 등
- ② 장애인대상자

고른기회전형

- ① 의사상자 및 자녀
- ② 직업군인 또는 소방공무원의 자녀
- ③ 다자녀(4자녀 이상) 가정의 자녀
- ④ 다문화가족의 자녀
- ⑤ 조손가정
- ⑥ 장애인부모 자녀

※ 조리&푸드디자인학과는 입학 후 전과할 수 없습니다.

• 태권도학과 지원자는 태권도 2단(품) 이상의 단증 소지자여야 합니다.

수능 최저학력기준 없음

학생부종합 기회균형전형

특성화고 등을 졸업한 재직자



“특성화(전문계) 고교 교육과정을 이수한 졸업자 중 산업체에서 3년 이상 재직하고 있는 자로서 선취업 후진학의 전형 취지에 따라 교육과정을 성실히 이수할 학생을 선발하고자 합니다.”

모집인원

193명

전형방법

70%

서류평가 성적



30%

학교생활기록부
교과 성적

지원자격

고등교육법 시행령 제29조 제2항 제14호 ‘다목’ 중 하나에 해당하는 사람으로서 산업체 근무경력이 3년 이상인 재직자

수능 최저학력기준 없음

학생부교과(지역균형전형) 수능 최저학력기준

계열/모집단위	수능 최저학력기준
인문계열[지리학과(인문), 간호학과(인문), 한의예과(인문) 제외]	국어, 수학, 영어, 사회/과학탐구(1과목) 중 2개 영역 등급의 합이 5 이내이고, 한국사 5등급 이내
지리학과(인문), 간호학과(인문)	국어, 수학(확률과통계), 영어, 사회탐구(1과목) 중 2개 영역 등급의 합이 5 이내이고, 한국사 5등급 이내
한의예과(인문)	국어, 수학(확률과통계), 영어, 사회탐구(1과목) 중 3개 영역 등급의 합이 4 이내이고, 한국사 5등급 이내
자연계열[의예과, 한의예과(자연), 치의예과, 약학과 제외]	국어, 수학(미적분/기하), 영어, 과학탐구(1과목) 중 2개 영역 등급의 합이 5 이내이고, 한국사 5등급 이내
의예과, 한의예과(자연), 치의예과, 약학과	국어, 수학(미적분/기하), 영어, 과학탐구(1과목) 중 3개 영역 등급의 합이 4 이내이고, 한국사 5등급 이내
예술·체육계열	국어, 영어 중 1개 영역 이상이 3등급 이내(한국사 필수 응시)

※ 각 계열별 또는 모집단위별 최저학력기준은 2023년 11월에 실시되는 대학수학능력시험 성적으로 충족해야 함

※ 탐구영역은 상위 1개 과목을 반영함

※ 한국사는 본교 대학수학능력시험 최저학력기준 충족 조건과 상관없이 필수 응시해야 함

2

학생부종합전형 vs 학생부교과전형 비교

학생부종합전형

전형
요소

1단계 : 서류평가 100%

2단계 : 1단계 성적 70% + 면접평가 30%

평가
자료

학교생활기록부 전체

평가요소
및
평가항목

서류평가	
평가요소	평가 항목
학업역량 30%	학업성취도
	학업태도
	탐구력
진로역량 50%	전공(계열) 관련 교과 이수 노력
	전공(계열) 관련 교과 성취도
	진로 탐색 활동과 경험
공동체역량 20%	협업과 소통 능력
	나눔과 배려
	성실성과 규칙준수
	리더십

평가척도

탁월(S) / 우수(A) / 양호(B) /
보통(C) / 미흡(D) / 미달(F)

학생부교과전형

일괄합산 :
학생부 성적 70% + 교과종합평가 30%

학교생활기록부 중, <교과학습발달상황> 영역

교과종합평가	
평가요소	평가 항목
학업역량 50%	학업성취도
	학업태도
	탐구력
진로역량 50%	전공(계열) 관련 교과 이수 노력
	전공(계열) 관련 교과 성취도

우수(A) / 보통(B) / 미흡(C)

3

학생부종합전형 서류평가 Zoom In

학생부종합전형은 수치상으로는 비슷해 보이지만, 실제로는 다양한 능력을 지닌 학생들의 역량과 잠재력을 다양한 관점에서 평가하기 위해 도입된 제도입니다. 수치로 드러나는 교과성적만으로 학생을 선발하지 않고, 지원자가 제출하는 학교생활 기록부를 바탕으로 학업역량뿐만 아니라 학업에 대한 태도와 의지, 진로에 대한 관심과 노력, 자기주도적인 활동과 경험 등을 종합적으로 평가합니다.

전형자료

학교생활기록부
학교생활을 담은
종합적 기록물

학교생활기록부는 학생의 학교생활에 대한 종합적 기록물로서, 학생이 얼마나 충실하게 학교 생활을 했는지 담고 있습니다. 교과 수업에 얼마나 적극적으로 참여하고 학업을 위해 주도적으로 노력했는지, 지적 호기심과 관심을 충족하고자 어떤 학습과 활동을 했는지, 자신의 진로를 탐색하고 이를 구체화하기 위해 어떤 경험을 했는지 등이 구체적으로 기록되어 있습니다. 학교생활기록부에는 교사가 작성한 학생의 학교 활동에 대한 객관적 사실과 학생의 성장 과정에 대한 정성적 평가가 기술되어 있습니다. 즉, 학교생활기록부는 '사실의 기록 + 주관적 평가의 기록'이라고 할 수 있습니다. 학생부종합전형에서는 학교생활기록부에 드러난 모든 항목을 종합해 평가에 반영합니다.

평가방법

입학사정관 2인이 서류평가시스템을 활용해 각자가 전형별 평가요소에 따라 학교생활기록부를 종합적으로 정성평가하고, 평가위원 간 일정 점수 이상 차이가 나는 경우 평가조정위원회를 열어 조정점수를 부여합니다.

평가척도

탁월(S)

우수(A)

양호(B)

보통(C)

미흡(D)

미달(F)

학업역량

대학 교육을 충실히 이수하는 데
필요한 수학 능력

1 학업성취도

고교 교육과정에서 이수한 교과
의 성취수준이나 학업 발전의 정도

2 학업태도

학업을 수행하고 학습해 나가려는
의지와 노력

3 탐구력

지적 호기심을 바탕으로
사물과 현상에 대해 탐구하고,
문제를 해결하려는 노력

진로역량

자신의 진로와 전공(계열)에 관한 탐색 노력과 준비 정도

1 전공(계열) 관련 교과
이수 노력

고교 교육과정에서 전공
(계열)에 필요한 과목을
선택하여 이수한 정도

2 전공(계열) 관련 교과 성취도

고교 교육과정에서 전공
(계열)에 필요한 과목을
수강하고 취득한 학업성취 수준

3 진로 탐색 활동과 경험

자신의 진로를
탐색하는 과정에서
이루어진 활동이나
경험 및 노력 정도

학생부종합전형

공통 평가요소 및 평가 항목



공동체역량

공동체의 일원으로서 갖춰야 할
바람직한 사고와 행동

1 협업과 소통능력

공동체의 목표를 달성하기 위해 협력
하며, 구성원들과 합리적인 의사소통
을 할 수 있는 능력

2 나눔과 배려

상대방을 존중하고 이해하며 원만한
관계를 형성하며, 타인을 위하여
기꺼이 나누어 주고자 하는
태도와 행동

3 성실성과 규칙준수

책임감을 바탕으로 자신의 의무를
다하고, 공동체의 기본 윤리와 원칙을
준수하는 태도

4 리더십

공동체의 목표 달성을 위해 구성원들
의 상호작용을 이끌어가는 능력

4

학생부종합전형 서류평가 사례로 보는 평가요소

※ 제시된 사례는 이해를 돕기 위해 학생부 일부 내용이 편집·수정되었습니다.



학업역량

대학 교육을 충실히 이수하는 데 필요한 수학 능력

30%

학업성취도

고교 교육과정에서 이수한 교과목의 성취수준이나 학업 발전의 정도

- 대학 수학에 필요한 기본 교과목(예: 국어, 수학, 영어, 사회/과학 등)의 교과성적은 적절한가?
그 외 교과목(예: 예술·체육, 기술·가정/정보, 제2외국어/한문, 교양 등)의 교과성적은 어느 정도인가?
유난히 소홀한 과목이 있는가?
- 학기별/학년별 성적의 추이는 어떠한가?

학업태도

학업을 수행하고 학습해 나가려는 의지와 노력

- 성취동기와 목표의식을 가지고 자발적으로 학습하려는 의지가 있는가?
- 새로운 지식을 획득하기 위해 자기주도적으로 노력하고 있는가?
- 교과 수업에 적극적으로 참여해 수업 내용을 이해하려는 태도와 열정이 있는가?

탐구력

지적 호기심을 바탕으로 사물과 현상에 대해 탐구하고, 문제를 해결하려는 노력

- 교과와 각종 탐구활동 등을 통해 지식을 확장하려고 노력하고 있는가?
- 교과와 각종 탐구활동에서 구체적인 성과를 보이고 있는가?
- 교내 활동에서 학문에 대한 열의와 지적 관심이 드러나고 있는가?

[사례로 살펴보기]

사례

생물학과 지원자

학년	공통/일반선택과목									
	교과	과목	1학기				2학기			
			단위수	원점수(과목평균) (표준편차)	성취도 (수강자수)	석차 등급	단위수	원점수(과목평균) (표준편차)	성취도 (수강자수)	석차 등급
1	국어	국어	4	77/62.5(19.0)	(67)	4	4	83/61.0(19.0)	(65)	2
	수학	수학	4	87/53.7(19.3)	(67)	1	4	97/58.6(21.6)	(65)	1
	영어	영어	4	94/64.7(22.5)	(67)	1	4	90/57.3(21.4)	(65)	1
	과학	통합과학	4	91/73.5(20.0)	(67)	3	4	97/70.8(19.1)	(65)	1
	과학	과학탐구실험	1	82/81.0(15.8)	A(67)		1	97/70.5(19.1)	A(65)	
	체육	체육	2		B		2	B	B	
	예술	미술	2		A		2	A	A	
2	기술·가정/ 제2외국어/한문/교양	일본어 I	3	91/58.1(22.5)	(67)	1	3	90/50.1(26.7)	(65)	2
	국어	화법과 작문					4	82/64.6(16.9)	(40)	3
	국어	문학	5	90/64.7(16.3)	(66)	1				
	수학	수학 I	3	96/56.6(20.2)	(66)	1				
	수학	수학 II					4	91/58.8(21.5)	(64)	2
	영어	영어 I	5	93/61.7(20.3)	(66)	2				
	영어	영어 II					4	93/62.5(20.7)	(64)	1
	사회(역사/도덕포함)	생활과 윤리	2	91/69.8(18.6)	(66)	3	2	92/60.1(23.8)	(64)	1

학년	공통/일반선택과목									
	교과	과목	1학기				2학기			
			단위수	원점수(과목평균) (표준편차)	성취도 (수강자수)	석차 등급	단위수	원점수(과목평균) (표준편차)	성취도 (수강자수)	석차 등급
2	과학	화학 I					4	95/66.2(16.0)	(22)	1
	과학	생명과학 I	2	93/75.8(16.5)	(52)	3	4	94/56.7(19.7)	(52)	1
	체육	운동과 건강	2		A		2		A	
	예술	음악	3		A		3		A	
3	국어	독서	5	88/57.1(19.7)	(62)	2				
	수학	미적분	5	86/52.5(30.2)	(24)	2				
	영어	영어독해와 작문	5	91/59.3(23.7)	(47)	1				

학년	진로선택과목						
	학기	교과	과목	단위수	원점수/과목평균	성취도 (수강자수)	성취도별 분포비율
2	1	수학	기하	3	95/56.1	A(66)	A(24.6) B(16.9) C(58.5)
	1	과학	생활과 과학	2	98/82.3	A(30)	A(73.3) B(16.7) C(10.0)
	1	기술·가정/제2외국어/한문/교양	일본어Ⅱ	2	97/62.9	A(66)	A(30.8) B(24.6) C(44.6)
	2	기술·가정/제2외국어/한문/교양	일본어Ⅱ	2	90/54.5	A(63)	A(19.0) B(22.2) C(58.7)
3	1	과학	화학Ⅱ	4	86/74.1	A(19)	A(50.0) B(33.3) C(16.7)
	1	과학	생명과학Ⅱ	4	88/62.4	A(39)	A(17.9) B(46.2) C(35.9)
	1	과학	과학사	4	93/77.2	A(32)	A(60.6) B(21.2) C(18.2)
	1	과학	화학실험	2	93/92.0	A(5)	A(100.0) B(0.0)
	1	체육	스포츠 생활	1	88/84.3	A(62)	A(67.7) B(27.4) C(4.8)

평가포인트

- 생물학과 지원자는 기본 교과목 성취도가 1~2등급으로 학업성취도가 우수합니다. 국어 등급이 다소 낮으나, 취득한 원점수, 이수자수를 고려하여 평가하였습니다. 주요 과목 외 교과목에서도 성취도 A등급, 1~2등급의 우수한 성취도를 고루 보이고 있어 전반적으로 학교 생활을 충실히 하며 학업성취도를 우수하게 유지하고 있는 학생으로 평가됩니다. 지원자는 수학 I·II, 미적분 성취도가 1~2등급으로 우수한 성취도를 보이며, 진로선택과목으로 기하를 이수하고 성취도에서 A등급을 받았는데, A등급 비율도 20% 내외로 엄격한 성적 관리가 이루어지고 있는 것으로 보입니다.
- 지원자의 학기별/학년별 성적은 고루 우수하게 유지하고 있는 편입니다. 입학사정관은 평가 시 지원자의 학기별/학년별 성적이 고루 유지되고 있는지 살펴봅니다. 진로선택과목이 없던 예전에는 학년별 성적의 추이가 비교적 명확하게 보였지만, 현재는 학년이 오를수록 등급으로 산출되는 과목보다 성취도로 산출되는 진로선택과목의 비율이 높아지기 때문에 이전보다 성적의 추이가 명확하게 보이지는

않습니다. 이점을 고려하여 입학사정관은 학년별/학기별 성적변화를 살필 때 주의를 기울입니다. 지원자의 경우는 1학년 때의 과목별 원점수보다도 오히려 2학년 때의 각 과목의 원점수가 고루 우수하게 유지되고 있습니다. 학업성취도 향상을 위해 꾸준히 노력한 흔적이 보이지요. 3학년 때에도 과학 관련된 다양한 진로선택과목을 이수하였고, 성취도도 A등급을 받아 학업 성취도가 우수한 학생으로 평가 하였습니다.

사례

행정학과 지원자

학년	공통/일반선택과목									
	교과	과목	1학기				2학기			
			단위수	원점수(과목평균) (표준편차)	성취도 (수강자수)	석차 등급	단위수	원점수(과목평균) (표준편차)	성취도 (수강자수)	석차 등급
2	국어	화법과 작문					4	96/80.3(15.5)	(40)	2
	국어	독서					4	95/86.6(10.6)	(295)	2
	국어	문학	4	91/82.3(10.2)	(349)	3				
	수학	수학 I	4	88/75.9(11.9)	(349)	3				
	수학	수학 II					4	85/82.0(13.1)	(333)	5
	영어	영어 I	4	96/79.1(13.5)	(349)	3				
	영어	영어 II					4	90/79.5(12.4)	(333)	3
	사회(역사/도덕포함)	정치와 법	4	92/85.2(9.0)	(70)	3				
	사회(역사/도덕포함)	사회·문화					4	96/81.6(14.2)	(93)	2

학년/학기별 주요교과 평균등급					
학년-학기	1-1	1-2	2-1	2-2	3-1
국어	4.0	1.0	3.0	2.0	2.0
영어	3.0	2.0	3.0	3.0	3.0
수학	4.0	6.0	3.0	5.0	4.0
사회	4.0	3.5	3.0	2.0	3.0

평가포인트

- 행정학과 지원자는 예시 표에는 제시하지 않았지만 1학년 국어 1등급을 제외하고는 기본 교과목 성취도가 3~5등급대가 많습니다. 등급으로만 보면 성취도가 우수하지 않다고 볼 수 있지만, 고려해야 할 점이 많습니다. 과목별 취득한 원점수가 90점대가 많고, 과목 평균도 80점대로 비교적 높고 편차도 10점 미만대로 낮은 편이지요. 성적대가 비슷한 동질 집단의 성격이 강해 학생 간 학업경쟁이 치열해 보입니다. 이런 점을 고려하면 석차등급이 3~5등급으로 보통이지만, 원점수가 높고 편차가 작은 점을 고려하여 학업성취도는 등급에 비해 어느 정도 우수하다고 평가하였습니다. 학년별 성적 추이를 보면 학년이 올라갈수록 이수자수가 줄어들어도 불구하고 성적이 점차 상승하고 있어 학업에 대한 의지가 있는 학생으로 평가하였습니다.

사례

생물학과 지원자

학년	과목	세부능력 및 특기사항
1	과학탐구실험	주변의 천연 항생 물질 찾기 단원에서 은행나무, 소나무, 편백나무 잎의 항생효과에 관심을 갖고 조사 발표함. …… 변인통제에 대해 고민 후 항온기를 대체할 아이스박스를 직접 구해오는 적극적인 태도를 보임. 1회성 실험으로 끝내지 않고 더 많은 자료를 얻기 위해 추가 실험을 하는 등 많이 성실한 학생임. …… 수업준비를 위해 많은 시간과 에너지를 투자하였다는 것을 알 수 있음.
2	수학Ⅱ	함수의 극한문제에서 조립제법과 유리화를 시켜 문제풀이를 가장 빠르게 해내고 주변 친구들에게 설명을 해주는 모습을 보임. 점선의 방정식을 활용한 뉴턴근사방법을 설명에서 대입하는 값에 따라 구해지는 근삿값이 달라지지 않나요? 질문을 던지는 등 문제해결능력이 최고 수준이라 생각되는 학생임. …… 일상 생활에서 사용되는 수학에 대해 발표하기에서 '미적분이 만든 세상'을 주제로 약물의 체내 분포시간을 계산하여 약효의 효과를 높이고 독성을 낮추는 것이 목표라고 발표하는 등 타교과와 연계하는 능력이 있음.

평가포인트

- 지원자의 과학탐구실험과 수학Ⅱ 과목의 세부능력 및 특기사항을 보면 성취동기와 목표의식을 갖고 자발적으로 학습하려는 의지를 볼 수 있습니다. 과학탐구실험 수업시간에는 항생 물질에 관해 조사하여 발표하는 과정에 직접 자료를 얻고 추가 실험을 하는 등의 적극적이고 주도적인 학업 태도를 볼 수 있습니다. 수학Ⅱ 수업에서도 선생님에게 적극적으로 궁금한 점을 질문하여 호기심을 충족하는 적극적인 학업태도를 보이며, 수업시간에 공부한 내용을 일상 생활에 적용하여 연계하는 모습을 통해 자발적인 학습의지를 볼 수 있습니다.

학년	창의적체험활동 상황		
	영역	시간	특기사항
2	자율활동	30	생명과학 교과에서 GMO효율에 대해 긍정적으로 발표한 후 연계 활동으로 자율 동아리에서 GMO주제를 제시하여 토론진행함. 'GMO, 우리는 날마다 논란을 먹는다'를 읽고 GMO식품의 불확실성을 이해하고, 무분별한 사용을 반대하는 입장에서 토론에 참여함. …… 비판적 사고력과 개방적 사고력으로 GMO에 대한 긍정과 부정 모두 고려하는 과정에서 생각하는 힘을 더욱 키움. …… 학급 우유가 항상 많이 남는 것을 관찰하고 그 원인이 무엇인지 설문을 통해 해결하려고 노력함. 이를 완화하여 해결책을 제시하는 소책자를 보건부 친구들과 함께 제작하여 학급에 알림으로서 보건부장으로서의 역할을 드러냄.
3	진로활동	21	전기영동 실험의 전개 원리에 궁금증을 가져 진로 프로젝트 활동에서 직접 간이 전기영동 실험을 계획하고 실행함. …… 활동을 통해 자기 주도적 탐구 역량을 더욱 키우고, 과학 원리에 대한 지식을 더욱 심화함. …… 추가 탐구 활동으로 체내에서 일어나는 완충 작용에 대해 조사하고 혈액의 완충 작용에 대해 보고서를 작성하여 발표함. 활동 과정에서 강한 지적 호기심과 실행력을 보임. …… '다윈지능'을 읽고 인위적 진화와 한계에 대해 탐구함. …… 다윈의 말을 인용하여 자신의 과학적 철학을 제시함. 신중함과 부지런함으로 연구원으로서 갖추어야 할 지적 역량과 가치관을 잘 형성해 나가고 있는 학생임.

평가포인트

- 창의적체험활동 상황에서도 지원자의 학업역량을 평가할 수 있습니다. 2학년 자율활동에서 생명과학 교과수업 때 배운 내용과 연계하여 토론활동을 하고 관련 독서활동으로 연계 확장하여 비판적 사고력을 키우는 등 탐구력을 확인할 수 있습니다. 3학년 진로 프로젝트 활동에서 했던 실험은 단기성으로 그치는 것이 아니라 탐구 활동을 추가로 이어가는 등 지적 호기심을 충족하고 지식을 확장하기 위한 노력을 볼 수 있습니다. 종합적으로 교과수업시간뿐 아니라 다양한 교내 활동을 통해 관심분야 학문에 대한 열의와 열정을 가지고 지적 역량을 충족하기 위한 노력을 우수하게 평가하였습니다.



진로역량

자신의 진로와 전공(계열)에 관한 탐색 노력과 준비 정도

50%

전공(계열) 관련 교과 이수 노력

고교 교육과정에서 전공(계열)에 필요한 과목을 선택하여 이수한 정도

- 전공(계열)과 관련된 과목을 적절하게 선택하고, 이수한 과목은 얼마나 되는가?
- 전공(계열)과 관련된 과목을 이수하기 위하여 추가적인 노력을 하였는가?
(예: 공동교육과정, 온라인수업, 소인수과목 등)
- 선택과목(일반/진로)은 교과목 학습단계(위계)에 따라 이수하였는가?

전공(계열) 관련 교과 성취도

고교 교육과정에서 전공(계열)에 필요한 과목을 수강하고 취득한 학업 성취 수준

- 전공(계열)과 관련된 과목의 석차등급/성취도, 원점수, 평균, 표준편차, 이수단위, 수강자수, 성취도별 분포비율 등을 종합적으로 고려한 성취 수준은 적절한가?
- 전공(계열)과 관련된 동일 교과 내 일반선택과목 대비 진로선택과목의 성취수준은 어떠한가?

진로 탐색 활동과 경험

자신의 진로를 탐색하는 과정에서 이루어진 활동이나 경험 및 노력 정도

- 자신의 관심 분야나 흥미와 관련한 다양한 활동에 참여하여 노력한 경험이 있는가?
- 교과 활동이나 창의적 체험활동에서 전공(계열)에 대한 관심을 가지고 탐색한 경험이 있는가?

[사례로 살펴보기]

사례		생물학과 지원자								
교과	학년	과목	1학기				2학기			
			단위수	원점수/과목평균 (표준편차)	성취도 (수강자수)	석차등급/ 성취도	단위수	원점수/과목평균 (표준편차)	성취도 (수강자수)	석차등급/ 성취도
수학	1	수학	4	95/70(21.5)	265	1	4	85/60.6(19.4)	269	2
	2	수학 I	4	80/55.3(22.4)	267	3				
		수학 II	3	84/57.9(21.6)	161	3				
		미적분					3	70/49(17.4)	158	3
		확률과통계					4	78/49.7(21.6)	262	3
	3	기하	4	97/77.3	A(151)	A(52.3) B(27.2) C(20.5)				
		심화수학 I	4	93/80.4	A(151)	A(62.3) B(23.8) C(13.9)				
		수학과제탐구					4	40/63.4	C(152)	A(27.6) B(25.7) C(46.7)
과학	1	통합과학	4	96/68(19.3)	265	1	4	91/65.2(22.5)	269	3
		과학탐구실험	1	98/84.7(13.8)	A(265)		1	98/82.5(13.5)	A(269)	
	2	화학 I	3	89/56.5(21.9)	107	2	3	91/51.7(23.5)	106	2
		생명과학 I	3	93/58.3(21.6)	130	1	3	85/54.2(21.6)	130	2
		지구과학 I	3	97/70.3(21.9)	133	2	2	97/57.9(24.3)	130	2
	3	생명과학 II	3	100/81.2	A(98)	A(73.3) B(13.3) C(13.3)	3	71/74.6	B(98)	A(29.3) B(58.6) C(12.1)
		지구과학 II	3	84/74.0	A(87)	A(43.7) B(36.8) C(19.5)	3	82/87.7	A(88)	A(76.1) B(23.9) C(0.0)
		생명과학실험	3	92/83.8	A(36)	A(69.4) B(25.0) C(5.6)	3	98/88.1	A(37)	A(78.4) B(16.2) C(5.4)

평가포인트

- 지원자는 일반고 보통교과 과목인 수학, 과학탐구 과목을 충실히 이수한 일반적인 자연계열 지원자입니다. 생물학과 지원자로 생명과학 I, 화학 I, 생명과학 II를 두 학기에 걸쳐 6단위씩 이수하였고 전문교과인 생명과학실험 과목은 총 6단위를 이수하였습니다. 생활·교양 교과군에서도 프로그래밍, 정보과학을 선택하여 각 4단위씩 이수하였습니다. 진로역량에서의 전공(계열) 관련 교과 이수 노력은 전공(계열)과 관련한 과목을 얼마나 적절하게 선택하고 이수하였는지, 공동교육과정을 통한 혹은 고교 내 소인수과목 이수 등을 통해 전공(계열)과 관련한 과목을 이수하기 위해 추가적인 노력을 기울였는지도 함께 평가합니다.
- 진로역량에서는 전공(계열) 관련 과목들의 석차등급/성취도, 원점수, 평균, 표준편차, 이수단위, 수강자수, 성취도별 분포비율을 고려 하되 특히 자연계열의 경우는 학문 특성상 학습 단계(위계)에 맞게 충실하게 이수하였는지를 종합적으로 평가합니다. 2등급 전후 고른 성적을 보인 지원자는 일반고 지원자 기준으로 볼 때 평균 정도의 성취를 보이거나 타 교과에 비해 수학 교과의 성취도가 높지는 않습니다. 진로역량에서의 전공(계열)관련 교과 성취도 평가는 전공(계열)과 관련한 동일 교과 내 일반선택과목의 석차등급과 진로선택과목의 성취도를 비교하여 종합적으로 교과 성취수준을 살펴봅니다. 예컨대 1학년 공통과목 통합과학 1등급, 2학년 일반선택과목 생명과학 I (이수자수 130명) 1~2등급, 진로선택과목 생명과학 II (이수자수 98명) A(성취도별 분포비율 73.3%)와 B(성취도별 분포비율 58.6%), 전문교과인 생명과학실험(이수자수 36명) A(성취도별 분포비율 69.4%) 등 과목별 이수자수와 성취도별 분포비율을 함께 고려하여 석차등급과 성취도를 비교할 때 학업 성취수준을 정확하게 평가할 수 있습니다.

학년	창의적체험활동 상황		
	영역	시간	특기사항
1	진로활동	36	○○에 참여하여 평소 관심이 있던 생물학 분야뿐만 아니라 조경, 심리, 지리, 생태, 건축 등 다양한 분야의 자료를 정리하여 '조류의 적합 서식지 탐색'을 주제로 융합형 탐구를 함.
2	진로활동	64	진로연계 시사 뉴스 발표시간에 장수말벌이 미국으로 유입된 사례를 들어, 국가 간 외래종 이동과 방제 방법에 대해 발표함. (중간생략) 진로연계 독서 발표시간에 '계간 곤충'을 읽고 국내외의 곤충 애호가들의 생태탐구, 분류 고찰, 채집 기행, 사육연구 등의 이야기를 담은 내용을 발표함. 수십 년 동안 세계 여러 곳에서 조사된 곤충 개체 수 자료를 분석하여 발표함.
2	동아리활동	34	(생명과학동아리)(34시간) 동아리부장으로서 곤충표본 만들기 활동 시 준비부터 진행까지 도맡아 표본과정을 상세히 소개하고 표본 제작 후 본인이 제작한 한국의 딱정벌레과 자료집을 바탕으로 라벨 작성을 도와주며 실습 과정을 차근 차근 이끌어가는 모습이 매우 인상적임. 이후 딱정벌레과 109종의 사진과 출현 시기, 생김새, 생태를 담은 자료집을 제작하며 큰 성취감과 보람을 느낀 소감을 밝힘.
3	동아리활동	29	(생명과학동아리)(29시간) 동아리 프로젝트의 일환으로 홍수범람 시 하천에 서식하는 딱정벌레과 곤충의 생존방법에 대해 의문을 가지고 연구를 진행함. 직접 고안한 실험 세트로 먼지벌레의 행동을 관찰하고 먼지벌레 특유의 부절 구조를 통해서 범람 시 나타나는 행동 패턴을 밝혀냄. 연구 구성이 치밀하고 독창적이어서 동아리에서 단연 최고로 완성도 있는 프로젝트로 선정됨.

평가포인트

- 지원자는 곤충에 대한 지대한 관심으로 창의적체험활동에서도 새롭게 배우고 익히는 활동을 즐길 줄 아는 학자다운 면모도 보여주었으며 활동이 끝난 뒤에도 자율동아리를 조직해 탐구를 진행하려는 모습이 인상적이었습니다. 뿐만 아니라 알고 있는 과학적 사실을 자연현상이나 일상생활에 연결해 사고하고 탐구하는 것을 좋아하고 활동 내내 융합된 해결책을 제시하려는 적극적인 모습은 대학 입학 후 전공 활동에 적극적으로 참여해 두각을 나타낼 것이라는 미래 잠재력 측면에서 우수하다고 평가하였습니다.

PART 2 경희 전형 알아보기

과목	세부능력 및 특기사항
기하	아프리카에 서식하는 좋아하는 곤충 톨퀴타귀신꽃무지를 수학공학프로그램을 활용하여 표현함. 수십 개의 함수식과 그 식들의 범위를 제한하여 곡선을 일부를 발체, 발체된 곡선을 정교하게 이어 완성도 높은 작품을 제작함. 이 작품은 사실적이고 정교한 작품으로 전교 학생들에게 회자되어 많은 학생이 볼 수 있도록 복도에 전시되었으며 그것을 본 사람은 누구나 박수와 감탄을 아끼지 않았음.
생명과학 I	유전 단원을 학습한 후 개미가 사회성을 가지게 된 이유를 '반수이배체'라는 독특한 성 결정 시스템으로 인해 일개미들 간 유전적 연관도가 높기 때문이라는 점을 근거로 들어 설명함. 방형구를 이용한 식물군집 조사뿐 아니라 다양한 곤충 조사 방법에 대해 알고 있고 자율적으로 조사하여 '○○산 ○○공원의 딱정벌레과' 보고서를 작성함.
지구과학 I	'기후변화로 인한 곤충상의 변화와 인간'을 주제로 주제탐구보고서를 작성하여 발표함. 이를 통해 전 세계적인 기후변화 추이와 우리나라의 기후변화 동향에 대해서 새롭게 알게 되었을 뿐만 아니라 곤충은 주변 환경에 큰 영향을 받는 변온동물로서 기후변화는 곤충 다양성에 직접 및 간접적으로 영향을 미치는 주요 요인이라는 사실을 이해하고 나아가 곤충상의 변화가 인간에게 미치는 영향을 건강, 식품위생, 생물자원의 관점에서 잘 설명했음.
생명과학 II	동물의 발생 과정에서 나타나는 해부학적 유사성을 통해 진화 경로를 밝히는 진화 발생 생물학에 관심을 갖고 공통 조상에서 다양한 생물로 진화하는 과정에 대한 의문을 관련 도서와 강연을 찾아보며 주도적으로 해소하고자 노력함. 특히 '○○'를 탐독하면서 곤충 날개의 진화에 대해 더 자세히 알고자 지역 과학관에서 주관한 특강 등을 인터넷을 통해 청강하고 그 내용을 간략히 도식화하여 진화발생 생물학의 관점에서 본 곤충 날개의 진화과정을 급우들에게 소개함. 풍년새우의 옆구리에 위치한 아가미에서 발견된 초파리 날개 형성에 관여하는 마커유전자가 돌돔, 하루살이는 옆구리와 등에서 발견된 것을 통해 곤충의 날개는 등과 옆구리가 융합되어 만들어졌음을 소개함. 주변에서 흔히 볼 수 있는 곤충을 예로 들어 진화 발생 생물학의 세계로 급우들을 인도하는 모습이 인상적임.

평가포인트

- 지원자는 자신의 진로를 탐색하는 과정에서 미토콘드리아 유전자의 종류와 분석방법에 관해 평소 가졌던 궁금증을 해결하고 유전체 분석을 기반으로 한 곤충 계통에 관한 연구에 대한 진로 목표를 설정하였습니다. 과학 교과뿐만 아니라 다른 과목에서도 사슴벌레의 번데기 무게를 통해 성충의 크기를 추정하는 프로그램을 구현하고 생물이 속한 분류학적 위치를 찾는 수단인 검색표에 착안하여 딱정벌레가 어느 과에 속하는지 알 수 있는 검색표를 조건문을 사용해 효율적으로 프로그래밍하여 자신의 관심 분야에 프로그래밍을 응용하는 모습을 보여주었습니다. 수업량 유연화에 따른 학교 자율적 교육 활동에서도 생명과학 II와 기하를 연계한 주제 중심 통합 프로젝트 수업에 참여하여 곤충은 다리 6개 중 3개만을 번갈아 사용하여 움직인다는 사실을 평면의 결정 조건과 연결하여 탐구하기도 하였습니다.
- 종합적으로 볼 때 학업역량은 평범하지만 딱정벌레에 관심이 많아 학교 내 관련 활동을 지속적으로 이어갔고 직접 관찰, 채집, 자료를 정리하여 발표하는 등 곤충학에 대한 열정을 보여주었습니다. 진로에 대한 높은 비전을 가지고 노력한 탐구 활동의 내용이 탁월하여 발전 가능성이 높다고 평가하였습니다. 이렇듯 진로역량에서의 진로 탐색 활동과 경험은 자신의 관심 분야나 흥미와 관련한 다양한 활동에 참여하여 노력한 경험이 있는지, 교과 활동이나 창의적 체험활동에서 전공(계열)에 대한 관심을 가지고 탐색한 경험이 있는지를 종합적으로 평가합니다.

사례		국제학과 지원자								
교과	학년	과목	1학기				2학기			
			단위수	원점수/과목평균 (표준편차)	성취도 (수강자수)	석차등급/ 성취도	단위수	원점수/과목평균 (표준편차)	성취도 (수강자수)	석차등급/ 성취도
영어	1	영어	4	96/56.8(21.3)	254	1	4	94/55.7(23.2)	254	2
	2	영어 I	4	95/58.1(22.1)	259	1	4	97/61.8(22.2)	259	1
		영어 II								
	3	영어독해와 작문	4	98/51.9(25.4)	220	1				
		영미문학읽기	4	93/48.3	A(123)	A(10.6) B(13.8) C(75.6)				
사회	1	통합사회	3	83/63.0(16.7)	254	2	3	91/67.7(21.4)	254	3
		국제법	2	72/59.2	B(5)	A(20.0) B(40.0) C(40.0)				

사회	2	세계지리	4	92/51.3(22.8)	99	2				
		정치와 법	4	92/58.2(21.6)	115	2				
		사회·문화					4	95/56.0(23.0)	148	2
		윤리와사상					4	77/44.0(24.2)	87	2
		국제경제					2	100/97.4	A(11)	A(100.0) B(0.0)
	3	경제	4	93/48.6(25.0)	27	2				
		생활과윤리	4	93/56.1(21.5)	134	2				
		사회문제탐구	4	83/64.8	A(142)	A(18.3) B(52.8) C(28.9)				
제2외국어	2	중국어 I	4	90/76.7(20.0)	92	4				
		중국어회화 I					4	96/74.8	A(92)	A(46.7) B(31.5) C(21.7)

평가포인트

- 지원자는 일반고 보통교과 과목인 국어, 영어, 사회탐구 과목을 충실히 이수한 일반적인 인문계열 지원자입니다. 도시 분야 국제개발협력가를 희망하는 국제학과 지원자로 영어 8단위, 영어 I, II를 각 4단위씩 필수로 이수하고 일반선택과목으로 영어독해와작문 4단위와 진로선택과목으로 영미문학읽기 4단위를 이수했습니다. 사회 교과에서는 일반선택과목으로 경제 4단위, 진로선택과목으로 사회문제탐구 4단위를 이수하였으며 전문교과인 국제법과 국제경제를 진로선택과목으로 선택하여 각 2단위씩 이수하였습니다. 제2외국어는 일반선택과목으로 중국어를, 전문교과로 중국어회화를 선택하여 이수하였습니다.
- 진로역량에서는 전공(계열) 관련한 과목들의 석차등급/성취도, 원점수, 평균, 표준편차, 이수단위, 수강자수, 성취도별 분포비율 등을 종합적으로 고려하여 평가합니다. 표준편차가 다소 크기는 하지만 2등급 전후 고른 성적을 보인 지원자는 일반고 지원자 기준으로 볼 때 평균 정도의 성취를 보이고 있습니다. 진로역량에서의 전공(계열) 관련 교과 성취도 평가는 전공(계열)과 관련한 동일 교과 내 일반선택과목의 석차등급과 진로선택과목의 성취도를 비교하여 종합적으로 교과 성취수준을 살펴봅니다. 지원자는 1학년 공통과목인 통합사회가 1학기에는 2등급을 받았으나 타 과목에 비해 표준편차는 크지 않았고 2학기에는 3등급을 받았지만 원점수는 높았습니다. 2학년 일반선택과목으로 세계지리 2등급(이수자수 99명), 정치와 법(이수자수 115명) 2등급, 사회·문화 2등급을, 진로선택으로 사회문제탐구(이수자수 142명) 과목에서 A(성취도별 분포비율 18.3%)를 받았습니다. 전문교과이면서 소인수과목인 국제법(이수자수 5명) 과목은 성취도 B, 국제 경제(이수자수 11명)는 성취도 A를 받았습니다. 국제학과 지원을 고려했을 때 경제와 제2외국어도 전공 관련 과목으로 볼 수 있습니다. 일반선택과목인 경제과목은 이수자수가 27명임에도 불구하고 2등급을 받았습니다. 중국어회화는 성취도 A(성취도별 분포비율 46.7%), 중국어는 4등급을 받아 우수한 성적이라고 보기는 어렵지만 이수자수가 92명으로 많이 않은 점을 등을 종합적으로 고려해 보았을 때 전공(계열) 관련 교과 이수 노력과 교과 성취도가 우수하다고 평가하였습니다. 전공(계열)과 관련된 과목들의 성적을 종합적으로 면밀히 살펴 지원자의 전공(계열) 관련 교과 성취 수준을 제대로 파악할 수 있습니다.

학년	창의적체험활동 상황		
	영역	시간	특기사항
2	자율활동	44	학급 프로젝트에 참여하여 아프가니스탄의 행정 부패와 분쟁의 상관성을 소주제로 선정 후, 원조기금의 사용과 효과성 진단의 미비, 정치 엘리트들의 부패가 분쟁 원인이 됨을 분석함. 이후 교내 축제에서 부스 활동으로 벼룩시장을 기획함. 난민캠프의 역할에 대해 주목하여 탄자니아 나루구수 난민캠프에서의 공동시장 모델을 통해 원주민과 난민들 간의 갈등 해소의 기회, 소득 증가로 자산 안정성에 기여할 수 있는 기회가 된 사례를 조사함.
2	진로활동	34	전공연계프로젝트에 참여하여 '도시빈민 재난 대비 취약 문제를 위한 AI'를 소주제로 설정하고 농업에 치명적인 홍수 문제를 중심으로 연구함. 세계 곳곳의 대표적 슬럼가, 빈민촌의 주거적 환경을 분석하여 해결방안으로 풍향, 강우, 유속 등을 알리는 도시 계기판과 AI 기반 예측 모델을 고안함. 시가 재난 빈번도나 지역에 따른 관계성을 학습하여 사전 대비에 도움 될 것임을 설명함.
2	동아리활동	60	(국제반)(60시간) 동아리 대표로서 자율주제발표에서 '도시 행정 거버넌스의 개발도상국 사례와 경제적 분석'을 주제로 발표함. 필리핀의 거주지 소유권 인정제도 분석 후 개발도상국의 시민참여형 재생사업을 통해 도시민의 강점, 새로운 수익 모델을 찾고 경제적 이윤을 창출할 수 있다고 역설함. 신문제작을 통해 지속가능한 발전 동향에 대한 서평을 작성하고 아동 노동 실태의 심각성을 분석하였으며 ESG 경영과 윤리적 소비 기조에 대한 장점과 한계점을 제시하고 포용적 금융 실현 중요성에 대해 알림.

PART 2 경희 전형 돌보기

3	동아리활동	28	(창의융합동아리)(28시간) '도시 분야 국제개발협력에서의 공공선택이론 측면 분석과 HDP Nexus'를 주제로 선정하여 정치학, 행정학, 경제학 측면에서 연구함. 아세안 지속가능한 도시화 전략 분석, UN-habitat가 제시한 도시 의제를 분석해 동향을 파악함. 공익을 위한 개발협력 사업에 있어 공공선택 이론의 유용성을 깨닫고 사업 실패의 최소화화를 위한 가이드라인을 설정해 봄.
---	-------	----	---

평가포인트

- 지원자는 난민을 돕는 국제기구의 활동을 알리는 유인물을 만들어 게시한다거나 외국인초청 수업과 동아리 활동을 통해 각국의 여러 문화를 간접적으로 경험하고 다양한 도전 과제에 참여하면서 최선의 공공선택을 도모하는 국제개발 협력가가 되기 위한 충분한 진로탐색 과정을 보여주었습니다. 국제관계와 인도주의의 관계에 대해 고찰하고, 난민, 환경 등 세계적인 협력을 필요로 하는 사안에 대해 절충적인 방안이 필요하다는 생각을 정리하면서 국제 전문가에게 필요한 어학 능력과 봉사, 헌신의 자질이 필요함을 깨닫고 외국어 공부도 게을리하지 않았습니다. 다문화가정 아이들의 학습지원을 위한 영어교육봉사, 청소년 보호 캠페인 활동, 에너지 절약 운동 홍보, 문화재보호 캠페인 봉사 활동 등 교내·외 활동에도 적극 참여하면서 세계시민의식을 함양하기 위한 노력들을 보여주었습니다.

과목	세부능력 및 특기사항
국제법	국제법이 국제사회 전체뿐만 아니라 우리나라를 포함한 개별 국가에 대해 실제로 어떠한 영향을 끼치는지에 대해 관심을 가지고 관련 된 문헌을 탐구, 질문하는 등 높은 학구열을 보임. 특히 '국제법의 한계와 대안'이라는 주제의 발표에서 국제법이 가지는 한계점들을 제시하고 동시에 국제법의 위상을 높이기 위한 대안들에 대한 자신의 견해를 명확히 제시함. '국제법과 독도'라는 자율탐구보고서 활동을 통하여 독도의 역사와 지리적 현황, 독도의 영유권에 대한 일본의 주장과 이에 대한 우리나라의 대응 방안을 다양한 관점에서 구체 적이고 논리적으로 제시함. '독일은 어떻게 유럽을 지배하는가'라는 책을 통해서 브렉시트 사태, 유럽 국가 간의 관계, EU의 방향성을 이해하고 다양한 국제법과 국제관계를 알아보기 위해 스스로 노력함.
경제	'러시아-우크라이나 전쟁의 국제 정세가 인플레이션에 미치는 영향'이라는 주제로 전쟁과 주변국가들의 정치적 갈등이 경제적으로 어떤 영향을 미치는지 칼럼을 작성함. 가스나 석유와 같은 자원을 무기화하여 러시아와 미국이 대표로 하는 서방과의 대립으로 세계 경제에서 전반적으로 인플레이션 현상이 나타났음을 습득한 지식과 융합하여 경제 현상을 분석함. 국제 무역에 관심 가지고 현재 탈세계화 기조에 대해 심화탐구하고 싶어 '죽은경제학자의 살아있는 아이디어(토드 부크홀츠)'를 읽음.
정치외교	현대 민주주의의 위기를 주제로 민주주의의 유지에 대중의 지지가 절대적인 상황이 포퓰리즘적 정치 행태를 초래할 수 있다는 것과 포퓰리즘 정책이 경제에 미치는 폐해를 사례를 통해 제시하고, 뉴미디어를 적극적으로 활용하며 대안 정당을 성장시킨 스페인의 사례 를 통해 소수 엘리트의 통치와 포퓰리즘 양 극단에서 한 발 떨어져 건강한 민주주의의 발전을 위한 시민 모두의 끊임없는 성찰과 반성 이 필요함을 강조함. 교과 내용 중 국제정치 분야에 관심을 가지고 '부패 방지를 위한 법의 한계, 대안과 공적개발원조의 상관성'이라는 주제로 보고서를 작성함. 개도국의 사회적 부패는 공적개발 원조의 효과를 떨어뜨리는 등 사회적 손실을 야기하고 해결하기 위해 전자 정부 구축이라는 대안을 이끌어 냄.
사회·문화	사회 문제 주제 탐구 활동에서 슬럼 투어 논쟁에 드러난 계층 구조를 주제로 성찰적 사회학 보고서를 작성함. 슬럼 투어리즘에서 나타나는 서구적 선민의식, 관광에 의존하게 만드는 현자인 등 문제점을 비판함. 사회 이면을 분석하는 사회학적 사고에 익숙한 점이 돋보임.
중국어 I	'차이나 인사이트 2021'을 읽고 '중국의 정치, 경제 구조에 대한 고찰'이라는 칼럼 글을 작성함. ICT산업 발전과 중국인의 오늘날에 대해 알아보고 한중간의 상생과 활발한 교류를 위한 방안에 대해 생각을 나누고 토론함. 타문화를 존중함과 동시에 우리 문화를 지키기 위해 가져야 할 자세에 대해 고민하고 학생으로서 생활 속에서 실천할 수 있는 방법에 대해 보고서를 작성함.

평가포인트

- 지원자는 기본적인 사회 교과목 외에 소인수 과목이지만 국제법, 국제경제, 경제 과목을 이수하고 다양한 독서는 물론 일관성 있는 진로 탐구에 대한 노력을 통해 자신의 관심분야에 대해 폭넓은 시각을 갖추 수 있도록 지속적인 노력을 기울였습니다. 지원자가 해온 전반적인 활동의 탐구 주제를 살펴보면 세계에 널리 퍼져 있는 약자들에 대한 불합리함과 억압에 대한 사회적 사안들에 대한 관심이 많고 사회를 바라보는 시야가 넓다는 것을 확인하였습니다. 뿐만 아니라 외교 문제를 주제로 폭넓은 탐구 활동을 하면서 알게 된 지식을 심화·확장하는 사고 능력이 돋보여 진로 탐색 활동과 경험이라는 평가 요소 측면에서 우수한 평가를 받았습니다.
- 한편 지원자는 지적 호기심이 왕성하여 자신이 부족하다고 느끼는 분야에 대해 더 많은 공부를 하고자 토요학습동아리를 직접 운영하는 적극성 도 보여주었습니다. 세계적 이슈에 대한 TED 영상을 꾸준히 시청하고 동아리원들과 토론하고 빈곤, 가난, 제국주의와 관련된 서적을 읽으며 비평문을 작성, 정리하는 모습에서 진로와 관계된 전문성을 기르기 위한 노력을 상당히 해 왔기에 진로역량이 우수하다고 평가하였습니다.



공동체역량

공동체의 일원으로서 갖춰야 할 바람직한 사고와 행동

20%

협업과 소통능력

공동체의 목표를 달성하기 위해 협력하며, 구성원들과 합리적인 의사소통을 할 수 있는 능력

- 단체 활동 과정에서 서로 돕고 함께 행동하는 모습이 보이는가?
- 구성원들과 협력을 통하여 공동의 과제를 수행하고 완성한 경험이 있는가?
- 타인의 의견에 공감하고 수용하는 태도를 보이며, 자신의 정보와 생각을 잘 전달하는가?

나눔과 배려

상대방을 존중하고 이해하며 원만한 관계를 형성하며, 타인을 위하여 기꺼이 나누어 주고자 하는 태도와 행동

- 학교생활 속에서 나눔을 실천하고 생활화한 경험이 있는가?
- 타인을 위하여 양보하거나 배려를 실천한 구체적 경험이 있는가?
- 상대를 이해하고 존중하는 노력을 기울이고 있는가?

성실성과 규칙준수

책임감을 바탕으로 자신의 의무를 다하고 공동체의 기본 윤리와 원칙을 준수하는 태도

- 교내 활동에서 자신이 맡은 역할에 최선을 다하려고 노력한 경험이 있는가?
- 자신이 속한 공동체가 정한 규칙과 규정을 준수하고 있는가?

리더십

공동체의 목표 달성을 위해 구성원들의 상호작용을 이끌어가는 능력

- 공동체의 목표를 달성하기 위해 계획하고 실행을 주도한 경험이 있는가?
- 구성원들의 인정과 신뢰를 바탕으로 참여를 이끌어내고 조율한 경험이 있는가?

[사례로 살펴보기]

지원자 A

학년	행동특성 및 종합의견
1	모든 면에서 모범적이며 단점을 발견하기 어려운 학생임. 자신이 세운 목표에 집념을 가지고 몰입하며 최선을 다하는 학생임. 친구들을 언제나 세심하게 살펴 주변에 친구들이 많으며, 모두에게 인정받는 인간성의 소유자로 리더로서의 자질이 풍부함. <u>대청소를 하기 위해 책상을 다른 곳으로 옮기면서 소외된 친구의 책상이 없어서 난감해 하고 있을 때 자신의 일처럼 다른 반 책상 사이에서 찾아 내는 모습을 보면서 책임감과 배려심을 관찰할 수 있었음.</u> 자신의 희망진로인 연구원의 꿈을 이루기 위해 다양한 학교활동에 적극적으로 참여하는 등 진로를 위해 목표를 가지고 구체적인 계획을 세우며 부단히 노력하는 학생임.
2	학급실장으로서 조별활동을 할 때 걸도는 친구들에게 함께 하자고 말을 건네며 챙겨주고 <u>소외된 친구들과 함께 급식을 먹으며 외로움을 느끼지 않도록 노력하는 모습</u> 을 보임. 또한, 물리 멘토로서 헌신적인 노력을 하여 성적이 부진한 급우들의 성적이 향상될 수 있도록 도와주는 배려심이 큰 학생임. 누구나 기피하는 <u>교실 선풍기 청소, 수능장 설치 도우미 역할부터 커틴 고리 보수, 문단속 등 작은 부분까지 늘 솔선수범하여</u> 책임으로서 항상 믿음이 가는 학생임. 주도적으로 스터디모임을 조직하여 면학분위기 조성에 일조하였으며, 운동도 좋아해 다방면으로 활동하여 스트레스를 운동으로 해소하는 좋은 습관을 지니고 있음.

지원자 B

학년	행동특성 및 종합의견
1	어떤 일을 시작하면 끈기 있게 해 내는 능력이 있어, 학습플래너를 작성하여 수시로 확인하고 실천하고자 노력함. 수학 과목에 흥미가 있어 수학 학습에 시간 투자를 많이 함. 경영경제 분야와 사회과학 분야에 관심을 가지고 있으며 진로를 계획함. 관련 과목 선생님의 추천 도서를 읽기도 하고 선배들을 통하여 진학정보를 얻는 등 적극적인 진로탐색 태도를 보임. 의욕이 넘치고 실천하는 <u>끈기와 책임감이 있는 학생</u> 임.
2	예의바르고 교사의 질문이나 요청에 빠르게 응답하는 신속 유쾌한 학생임. 반의 분위기 메이커이며, 몰입성이 좋고 <u>성실하여</u> 호감을 얻는 학생임. 기숙사 생활을 하며 방장으로 봉사함. 발표를 잘하는 학생으로 자신의 생각을 논리적으로 설명하고, 청중의 반응을 살펴 보며 적극적으로 소통하고 주제가 잘 전달되도록 하는 능력이 뛰어나. 상경계열로 진로를 설정하고 <u>성실히 준비한 학생</u> 임. 지금까지의 자신감을 가지고 열정과 성실함으로 나아가면 희망과 꿈을 이룰 수 있을 것으로 보임.

PART 2 경희 전형 돋보이기

과목	세부능력 및 특기사항
한국사	매시간 수업의 주제를 미리 파악하고 수업에 집중하는 성실한 학생으로 학급의 학습 분위기 형성에 긍정적인 영향을 끼치는 학생임. 한국사의 전개 과정을 ...
통합사회	주제 통합(국어, 사회, 과학) 생활 속 물리적 위험 요소 "미끄러운 계단" 개선하기 프로젝트 활동에서 총괄기획 및 아이디어를 종합하는 역할을 성실히 수행하였으며, 활동 과정에서 구성원의 다양한 ...
통합과학	모둠활동을 할 때 주도적으로 참여하여 주어진 과제에 대해 성실하고 정확성을 기하는 자세로 ...

평가포인트

- 자기소개서와 교사추천서가 폐지되고 학생부에서 학생의 공동체역량을 파악하기 좋은 부분은 '행동특성 및 종합의견'입니다. 단순히 '모범적이다', '자기주도학습능력이 뛰어나다', '교우관계가 원만하다' 등의 표현보다는 구체적인 사례를 통해 학생의 공동체역량(인성 등) 부분이 나타나는 것이 학생을 평가하는 데 도움이 됩니다.
- 지원자 A는 구체적인 사례를 통해 학생의 나눔과 배려심이 확인되는 사례입니다.
임원 활동을 통한 리더십이 확인되고, 특히 나눔과 배려, 소통 능력이 돋보이는 지원자입니다.
- 지원자 B는 특정 성향(성실성, 끈기 등)이 반복적으로 나타나 학생의 공동체역량 관련 특성이 확인되는 사례입니다. 끈기와 성실성이 돋보이는 지원자로 크게 특별한 점은 없으나 전반적으로 무난하게 평가받는 사례입니다. 실제 평가에서는 '예의바르고 성실성을 갖춘 양호한 인성을 보유'로 기록되었습니다. 지원자 B의 경우, 행동특성 및 종합의견뿐만 아니라 세부능력 및 특기사항에서도 '성실함'이 확인되는 기록이 다수 보였습니다.

출결상황														
학년	수업일수	결석일수			지각			조퇴			결과			특기사항
		질병	미인정	기타	질병	미인정	기타	질병	미인정	기타	질병	미인정	기타	
1	173	·	2	·	·	·	·	·	·	·	·	·	·	원격수업일수 38일
2	191	·	·	·	·	·	·	·	·	·	·	·	·	개근
3	106	·	·	·	·	1	·	·	·	·	·	·	·	원격수업일수 2일

평가포인트

- 공동체역량의 하위평가요소 중 성실성과 규칙준수는 학생의 출결상황을 통해서도 확인할 수 있습니다. 미인정 결석·지각·조퇴·결과 등이 있다면 부정적인 평가를 받게 될 수 있으며, 그 외 특기사항에서도 학생의 공동체역량을 평가할 만한 근거(학교폭력 등)를 확인할 수 있습니다.

학년	창의적체험활동 상황		
	영역	시간	특기사항
1	자율활동	55	학급자치회 회장으로(2022.03.01.~2022.08.12.) 주체적이고 진취적인 모습을 보임. 담임교사와의 토의 과정에서 교실 청결 문제 개선, 면학 ...
	동아리활동	54	(경제경영반)(24시간) 회장으로서 탁월한 리더십을 발휘하며, 계획력과 추진력이 매우 우수함.코로나상황에 맞춰 이코노미스트지 탐구, 타창특과의 연합 ...
2	자율활동	74	전교 학생자치회 사업기획부 부원으로서 교내 다양한 사업을 기획하고 실행함. 교내 학교폭력예방교육을 위해 '친구 420 데이' 행사를 기획하고...
	동아리활동	38	(투전)(38시간) 동아리 기장으로서 배려와 이타심, 협력의 태도를 보이는 최고의 학생임. 아두이노 언어를 잘 다루며 코드해석 능력이 뛰어나...

평가포인트

- 리더십은 앞서 살펴본 바와 같이 행동특성 및 종합의견에서도 볼 수 있을 뿐만 아니라 창의적체험활동의 다양한 부분에서도 확인할 수 있습니다. 자율활동에서 확인되는 임원 활동 경험뿐만 아니라 동아리 기장, 기숙사 총장 등 다양한 활동을 통해 볼 수 있습니다. 또한 임원, 리더(장)이 아니더라도 수행평가 및 동아리에서 구성원들의 참여를 이끌어 낸 경험이나 주도적으로 계획하여 어떠한 활동을 이끌어 나간 경험 등이 보인다면 리더십이 있다고 평가받을 수 있습니다.

봉사활동실적				
학년	일자 또는 기간	활동내용	시간	누계시간
1
	2020.09.14. - 2020.12.24.	기초학력 향상을 위한 멘토링 활동	10	24
2	2021.03.14. - 2021.07.20.	주간 교육활동 및 이동수업 시, 에너지 절약	10	40
	2021. 07. 12	지필평가 후 교내환경정리	1	41

평가포인트

- 봉사활동실적을 통해서도 학생들의 공동체역량을 살펴볼 수 있는데요, 학교 내부에서의 봉사활동 실적을 통해 학교생활 속 나눔 실천과 생활화 경험을 확인할 수 있습니다. 학생부종합전형에 지원하는 학생들의 학교생활기록부를 살펴보면 대부분 어느 정도의 봉사활동 실적이 기록되어 있는 것을 볼 수 있습니다. 봉사활동 실적이 전혀 없다면 나눔과 배려, 실천이 부족하다고 판단되어 부정적으로 평가받을 수 있습니다.

과목선택 가이드 대학 자연계열 전공 학문 분야의 교과 이수 권장과목 안내

고등학교에서 배우는 모든 과목은 대학 공부에 기초가 된다. 어느 하나 소홀히 할 과목은 없다. 어떤 과목이라도 충실하게 내 것으로 만드는 것이 더 중요하다. 다만, 자연계열 학문 특성상 학습 단계(위계)가 있다. 고등학교 단계에서 배워야 할 과목을 대학 공부하면서 다시 공부하기가 쉽지 않고 시간이 많이 소요된다. 자연계열 학문 특성상 학습 단계(위계)에 따라 충실히 이수하는 것이 중요하겠다.

고교에서도 학생의 과목 선택 기회가 확대되고 있다. 2015 개정 교육과정을 시작으로, 2022 개정 교육과정, 고교학점제 등으로 학교에서 학생에게 진로와 적성에 따라 다양한 과목을 선택할 기회가 주어지고 있다. 실제 대학 지원자 이수 과목을 분석해보면 학생마다 과목 선택이 다양하다. 최근 여러 대학과 교육청 등에서 학생의 과목 선택에 도움을 주고자 전공에 따른 과목 선택 안내를 하고 있다. 학생도 희망 전공에 맞춘 과목 선택을 학생부 종합전형의 입시 준비 과정으로 인식하는 경향이 나타나고 있다.

이에 경희대/고려대/성균관대/연세대/중앙대 5개 대학은 2022년 공동연구를 통해 학생선택형 교육과정의 환경 변화에 맞춰 대학의 자연계열 전공과 연계하여 학생이 고교 교육과정에서 선택하여 이수해야 할 권장 과목을 안내하기로 하였다. 이번 연구에서는 실제 학생부종합전형 지원자의 과목 이수 현황 분석, 5개 대학 자연계열 교수 412명과 고교 교사 476명 설문조사, 학생부종합전형 평가 경험이 있는 학과별 위촉 교수사정관 1인씩 총 132명의 델파이조사, 교사 및 장학사, 타 대학 입학사정관이 참여한 전문가 자문회의(FGI) 등 방대한 조사를 바탕으로 결론을 도출하였다. 대학 교수 대상 설문조사에서 자연계열 전공 모집단위의 대입전형 반영 필요성이 가장 높은 교과로 수학,

과학교과로 나타났고 영어교과도 여전히 중요한 것으로 인식하였다. 이에 5개 대학 자연계열 전공 모집단위를 14개 학문 분야별로 범주화하여 고교에서 학생의 과목 선택이 가능하도록 수학·과학교과 과목을 중심으로 핵심과목과 권장과목을 제시하였다. ‘핵심과목’은 학과(부)에서 수학(修學)하기 위해 필요한 과목으로 이수를 권장하며, ‘권장과목’은 학과(부)에서 수학(修學)하기 위해 ‘가급적’ 이수를 권장한다.

이번 5개 대학의 「대학 자연계열 전공 학문 분야의 교과 이수 권장과목 안내」가 학생의 과목 선택과 진로 선택에 도움이 되고 학교의 교육과정 편성에 도움이 되길 기대한다. 수학/컴퓨터/기계/화학/의학/약학 등 중계열 수준의 14개 학문 분야 이수 권장과목으로 범주화하여 교사 수업문제 등 교육 환경에 따른 학교 간 차이, 지나친 세분화로 인한 학생의 과목 선택에 따른 준비 부담을 최소화하고자 하였다. 일반고등학교 학생들이 학습 단계(위계)에 맞게 충실한 학습이 되도록 보통교과의 일반·진로선택과목으로 구성하였고, 특목고(과학고) 개설과목인 전문교과는 제외하였다. 교과이수 권장과목 중 학교가 개설하지 않은 과목은 외부 공동 교육과정으로 이수하는 노력도 필요하다.

이번 안내에서 제시된 대학 자연계열 전공 학문 분야의 교과이수 권장과목은 경희대/고려대/성균관대/연세대/중앙대 5개 대학이 학생부종합전型的 평가 기준으로 활용할 수 있다. 아무쪼록 이번 안내가 학생들의 수능 응시과목 위주의 획일적인 과목 선택에서 벗어나 진로와 적성에 따라 희망 전공별 특성을 고려한 다양한 과목 선택에 도움이 되었으면 한다. 학생의 과목 선택, 고등학교 교육과정과 대학 교육과정의 실질적인 연계를 기대해본다.



Q1.

대학이 제시한 핵심과목,
권장과목에서 우리 학교에서
개설하지 않은 과목이 있는데,
만약 이수하지 않으면 평가에
불이익이 많이 있나요?



A1

대학 설문조사에서 이수 권장과목 중 일부 과목을 듣지 않은 경우 평가에 크게 영향이 없다는 의견이 많았습니다. 이수 권장과목(핵심과목, 권장과목)이 없더라도 지원자격처럼 결격 처리되지는 않습니다. 대학은 학교가 개설하지 않아 이수하지 못한 학생과 학교가 개설했음에도 이수하지 않은 학생을 다르게 평가합니다. 학생이 처한 상황도 고려하겠지만 추가적인 노력도 기대합니다. 학교가 개설하지 않았다면 외부 공동교육과정으로 이수하길 추천합니다. 동일 과목이 없으면 유사 명칭의 과목을 이수하세요.

Q2.

일반고에 재학 중인 학생인데요.
그러면 전문교과 I의
고급, 심화과목은
이수하지 않아도 되나요?



A2

대학의 입학사정관은 어떤 과목을 들었느냐보다 어떤 과목이라도 얼마나 충실하게 이수했느냐를 우선하여 평가합니다. 고교 교육환경을 반영하여 일반고는 보통교과의 일반선택과목과 진로선택과목을 충실하게 이수하면 됩니다. 과학고 학생이라면 특목고 개설 과목인 전문교과 I인 수학과 과학 고급/심화/실험 과목을 이수하는 것이 필요하겠지만, 일반고 학생이 꼭 들어야 하는 것은 아닙니다. 대학은 일반고의 경우 표에서 제시된 권장과목인 보통교과 중심으로 평가합니다. 심화 학습과정에서 일반고 학생도 진로선택과목이나 공동교육과정으로 전문교과를 들을 수 있겠지만 이때 위계에 맞게 충실하게 이수하고 있는지를 살펴봅니다. 대학에 따라 예외적인 경우 면접 때 확인할 수도 있습니다.

Q3.

과목선택 가이드 표에 제시된
핵심, 권장과목 이수 여부를
실제 대입 평가에서는
어떻게 반영하나요?



A3

주로 학생부종합전형 등 서류평가에서 반영합니다. 해당 전공에 적합한 학생인지를 판단하기 위해 학업역량이나 진로역량 등을 평가하는 데 활용할 수 있습니다. 예컨대 진로역량 평가에서 전공 또는 계열 관련 교과 이수 노력이란 항목으로 평가에 반영합니다. 충실하게 이수하고 있는지를 판단하기 위해 이수 과목 수와 이수 단위의 적정성도 살펴봅니다. 핵심, 권장과목 이외의 과목 중에서 기술·가정, 생활·교양, 기타 고교 자체 개설 과목 중에서도 지원 전공과 관련한 과목이 얼마든지 있을 수 있습니다. 표에서 제시된 핵심과목과 권장과목은 예시 수준으로 이외의 과목도 평가에 반영할 수 있으니, 대학에서 공부하는 데 필요한 과목들을 다양하게 이수할 것을 권장합니다.

과목선택 가이드 대학 자연계열 전공 학문 분야의 교과 이수 권장과목

※ **핵심과목** : 학과(부)에서 수학(修學)하기 위해 '**필수**' 이수를 권장하는 과목

※ **권장과목** : 학과(부)에서 수학(修學)하기 위해 '**가급적**' 이수를 권장하는 과목

학문 분야	모집단위(5개 대학)	핵심과목		권장과목	
		수학교과	과학교과	수학교과	과학교과
수학	<경희대> 수학과, 응용수학과 <고려대> 수학과, 수학교육과 <성균관대> 수학과, 수학교육과, 통계학과 <연세대> 수학과, 응용통계학과 <중앙대> 수학과	수학I, 수학II, 미적분, 기하	—	확률과 통계	—
컴퓨터	<경희대> 소프트웨어융합학과, 컴퓨터공학부 인공지능학과, 컴퓨터공학부 컴퓨터공학과 <고려대> 데이터과학과, 사이버국방학과, 스마트보안학부, 컴퓨터학과 <성균관대> 소프트웨어학과, 컴퓨터교육과 <연세대> IT융합공학과, 인공지능학과, 컴퓨터과학과 <중앙대> AI학과, 산업보안학과, 소프트웨어학부, 예술공학부	수학I, 수학II, 미적분, 기하	—	확률과 통계, 인공지능 수학	—
산업	<경희대> 산업경영공학과 <고려대> 산업경영공학부 <성균관대> 시스템경영공학과 <연세대> 산업공학과	수학I, 수학II, 미적분, 확률과 통계	—	—	—
물리	<경희대> 물리학과, 응용물리학과 <고려대> 물리학과 <성균관대> 물리학과 <연세대> 물리학과 <중앙대> 물리학과	수학I, 수학II, 미적분, 기하	물리학I, 물리학II	확률과 통계	화학I
기계	<경희대> 기계공학과 <고려대> 기계공학부 <성균관대> 기계공학부 <연세대> 기계공학부 <중앙대> 기계공학부	수학I, 수학II, 미적분, 기하	물리학I, 물리학II, 화학I	확률과 통계	화학II
전기 · 전자	<경희대> 생체의공학과, 전자공학과, 정보디스플레이학과 <고려대> 반도체공학과, 전기전자공학부 <성균관대> 반도체시스템공학과, 전자전기공학부 <연세대> 시스템반도체공학과, 전기전자공학부 <중앙대> 전자전기공학부	수학I, 수학II, 미적분, 기하,	물리학I, 물리학II, 화학I	확률과 통계	—
건설 / 건축	<경희대> 건축공학과, 건축학과, 사회기반시스템공학과 <고려대> 건축사회환경공학부, 건축학과 <성균관대> 건설환경공학부, 건축학과 <연세대> 건축공학과, 도시공학과, 사회환경시스템공학부 <중앙대> 사회기반시스템공학부 건설환경플랜트공학, 사회기반시스템공학부 도시시스템공학, 건축학부	수학I, 수학II, 미적분	—	확률과 통계, 기하	물리학I
화학	<경희대> 응용화학과, 화학과 <고려대> 화학과 <성균관대> 화학과 <연세대> 화학과 <중앙대> 화학과	수학I, 수학II, 미적분, 확률과 통계	화학I, 화학II	기하	물리학I, 물리학II, 생명과학I



학문 분야	모집단위(5개 대학)	핵심과목		권장과목	
		수학교과	과학교과	수학교과	과학교과
재료 / 화공 · 고분자 · 에너지	<경희대> 원자력공학과, 정보전자신소재공학과, 화학공학과 <고려대> 신소재공학부, 융합에너지공학과, 화공생명공학과 <성균관대> 나노공학과, 신소재공학부, 화학공학/고분자공학부 <연세대> 디스플레이융합공학과, 신소재공학부, 화공생명공학부 <중앙대> 에너지시스템공학부, 융합공학부, 첨단소재공학과, 화학공학과	수학I, 수학II, 미적분	물리학I, 화학I, 화학II	확률과 통계, 기하	물리학II
생명 과학 · 환경 / 생활 과학 / 농림	<경희대> 생물학과, 스마트팜학과, 식물·환경신소재공학과, 식품생명공학과, 식품영양학과, 유전생명공학과, 한방생명공학과, 환경학및환경공학과 <고려대> 가정교육과, 생명공학부, 생명과학부, 식품공학과, 환경생태공학부 <성균관대> 글로벌바이오메디컬공학과, 바이오메카트로닉스학과, 생명과학과, 식품생명공학과, 융합생명공학과 <연세대> 생명공학과, 생화학과, 시스템생물학과 <중앙대> 생명과학과, 생명자원공학부 동물생명공학, 생명자원공학부, 식물생명공학, 시스템생명공학과, 식품공학부 식품공학, 식품공학부 식품영양	수학I, 수학II	화학I, 생명과학I, 생명과학II	미적분, 확률과 통계	화학II
천문 · 지구	<경희대> 우주과학과, 지리학과 <고려대> 지구환경과학과 <연세대> 대기과학과, 지구시스템과학과, 천문우주학과	수학I, 수학II, 미적분	물리학I, 화학I, 지구과학I, 지구과학II	확률과 통계, 기하	물리학II
의학	<경희대> 의예과, 한의예과, 치의예과 <고려대> 의학과 <성균관대> 의예과 <연세대> 의예과, 치의예과 <중앙대> 의학부	수학I, 수학II, 미적분	화학I, 생명과학I, 생명과학II	확률과 통계	물리학I, 화학II
약학	<경희대> 약학과, 한약학과, 약과학과 <성균관대> 약학과 <연세대> 약학과 <중앙대> 약학부	수학I, 수학II, 미적분	화학I, 화학II, 생명과학I, 생명과학II	확률과 통계, 기하	물리학I
간호 / 보건	<경희대> 간호학과 <고려대> 간호학과, 바이오시스템의과학부, 바이오의공학부, 보건환경융합과학부 <연세대> 간호학과 <중앙대> 간호학과	수학I, 수학II, 확률과 통계	생명과학I, 생명과학II	미적분	화학I, 화학II

※ 자세한 내용은 본교 홈페이지에 게재된 「고등학교 교과이수 과목의 대입전형 반영 방안 연구(2022년)」 보고서를 참고하기 바랍니다.

5

학생부종합전형 면접평가 Zoom In

면접평가에서는 지원자가 제출한 서류(학교생활기록부)의 사실 여부를 확인할 뿐만 아니라, 지원자의 인성과 전공 적성, 가치관을 보다 구체적으로 평가합니다. 대학에서 필요로 하는 인재로서 갖춰야 할 의사소통능력, 통찰력, 논리적 표현력 등을 평가하는 것이 면접의 주요 목적입니다.

서류확인면접은 정답이 있는 면접이 아니기 때문에 크게 부담을 가질 필요는 없습니다. 면접 전, 학교생활기록부에 작성된 활동의 과정과 의미 등을 차분히 정리해 보는 것도 도움이 되겠습니다. 또한 예상 질문을 생각해 보고 그에 대한 답변을 연습해 보는 것이 도움이 되겠습니다. 평소 지원자의 생각대로 진솔하고 명확하게 답변하면 좋은 결과를 거둘 수 있을 것입니다.

면접위원의 질문에 당황하지 말고 자신의 생각을 솔직하게 답변하면 됩니다.

면접평가
변경 안내

학생부종합 네오르네상스전형

- 수험생의 면접준비 부담 완화를 위해 의학계열 모집단위 출제문항 면접 폐지
- 학생부종합(네오르네상스전형)에서 선발하는 모든 학과는 서류확인면접만 진행

면접평가
대상

학생부종합 네오르네상스전형

1단계 합격자

면접평가
평가요소 및
반영비율

인성 50%	가치관 및 태도	창학이념 적합도(창의적인 노력, 진취적인 기상, 간절적인 협동)
	의사소통능력	공감능력, 표현력
전공적합성 50%	전공 기초소양	전공적합성, 학업역량
	논리적 사고력	논리력, 사고력

면접평가
순서

Start!



1 면접대상자 발표

- 1단계 합격자 발표
- 고사장 확인 및 면접대상자 유의사항 확인
- 제출서류(학생부) 기반으로 면접 준비하기

2 면접대기실 입실

- 배정받은 시간에 맞추어 대기실 입실
- 출결 및 신분확인
- 가번호 부여 및 확인 (블라인드 면접)

3 면접실 앞 준비

- 진행직원의 안내에 따라 면접실 앞으로 이동
- 면접실 앞 대기장소에서 대기

4 면접

- 진행직원의 안내에 따라 면접실 입실
- 평가위원 2인과 면접 실시 (10분 내외)

5 퇴실

- 면접 종료 후 퇴실 및 귀가

6

학생부교과(지역균형전형) 교과종합평가 돌보기

교과종합평가는 학교생활기록부 교과학습발달상황(교과성적, 세부능력 및 특기사항)을 정성적으로 평가합니다. 학생부교과(지역균형전형)의 취지에 맞게 '교과역량'에 집중해 종합평가를 시행합니다. 특히, 수업태도와 탐구력 등 '학업수행 충실도'와 지원 전공(계열)과 관련된 과목 선택의 적절성 및 성취도인 '교과이수 충실도'를 중점적으로 평가합니다.

평가척도점수
변경 안내

교과종합평가의 영향력을 낮춰, 고교교육 내실화에 기여하고 학생의 대입준비 부담을 최소화 하고자 합니다.

평가요소	배점	기존			➡	변경		
		평가척도(절대평가)				평가척도(절대평가)		
		우수(A)	보통(B)	미흡(C)		우수(A)	보통(B)	미흡(C)
학업역량	50	50	45	40	50	47	44	
진로역량	50	50	45	40	50	47	44	

평가요소
들어다보기

학업역량		대학교육을 충실히 이수하는 데 필요한 수학능력	50%
학업 성취도	<p>고교 교육과정에서 이수한 교과와 성취수준이나 학업발전의 정도</p> <ul style="list-style-type: none"> 대학 수학에 필요한 기본 교과목(예: 국어, 수학, 영어, 사회, 과학 등)의 교과성적은 적절한가? 그 외 교과목(예: 예술, 체육, 기술·가정, 한문, 교양 등)의 교과 성적은 어느 정도인가? 유난히 소홀한 과목이 있는가? 학기별, 학년별 성적 추이는 어떠한가? 		
학업태도	<p>학업을 수행하고 학습해 나가려는 의지와 노력</p> <ul style="list-style-type: none"> 성취동기와 목표의식을 가지고 자발적으로 학습하려는 의지가 있는가? 새로운 지식을 획득하기 위해 자기주도적으로 노력하고 있는가? 교과 수업에 적극적으로 참여해 수업 내용을 이해하려는 태도와 열정이 있는가? 		
탐구력	<p>지적 호기심을 바탕으로 사물과 현상에 대해 탐구하고, 문제를 해결하려는 노력</p> <ul style="list-style-type: none"> 교과 수업활동 등을 통해 지식을 확장하려고 노력하고 있는가? 교과 수업활동에서 구체적인 성과를 보이고 있는가? 교과 수업활동에서 학문에 대한 열의와 지적 관심이 드러나고 있는가? 		
진로역량		자신의 진로와 전공(계열)에 관한 탐색 노력과 준비 정도	50%
전공(계열)관련 교과 이수 노력	<p>고교 교육과정에서 전공(계열)에 필요한 과목을 선택하여 이수한 정도</p> <ul style="list-style-type: none"> 전공(계열)과 관련된 과목을 적절하게 선택하고, 이수한 과목은 얼마나 되는가? 전공(계열)과 관련된 과목을 이수하기 위하여 추가적인 노력을 하였는가? (예: 공동교육과정, 온라인수업, 소인수과목 등) 선택과목(일반/진로)은 교과목 학습 단계(위계)에 따라 이수하였는가? 		
전공(계열)관련 교과 성취도	<p>고교 교육과정에서 전공(계열)에 필요한 과목을 수강하고 취득한 학업성취 수준</p> <ul style="list-style-type: none"> 전공(계열)과 관련된 과목의 석차등급/성취도, 원점수, 평균, 표준편차, 이수단위, 수강자수, 성취도별 분포비율 등을 종합적으로 고려한 성취 수준은 적절한가? 전공(계열)과 관련된 동일 교과 내 일반선택과목 대비 진로선택과목의 성취수준은 어떠한가? 		

어서 와!

대학은
처음이지?

경희인이 예비 경희인에게



‘학점, 수강신청, 동아리, 학생식당...’
대학생활에 관한 궁금증,
경희인이 직접 풀어드립니다.

Q. 학점이 무엇인가요?

A. 학점은 대학교에서의 성적이에요. 고등학교 때 내신 성적, 등급과 비슷한 개념이라고 이해하면 좋을 것 같아요. 대신 1~9등급으로 구분하지 않고 A, B, C, D, F 이렇게 5개로 구분해요. A학점에 가까울수록 고 학점이에요. 학교마다 4.5점 혹은 4.3점을 만점 기준으로 적용하는데 경희대학교는 4.3점이 만점이에요. 또한 A+, A0, A-처럼 학점마다 +, 0, -로 구분해 학점 기준을 더욱 세분화하기도 해요. 평가 방식은 상대 평가를 적용하는 과목이 대부분이지만 절대 평가를 적용하는 과목도 적지 않게 존재하고 있어요.

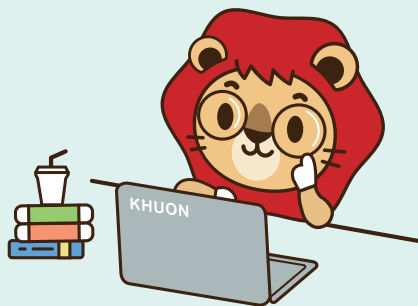
Q. 교재는 모두 구매해야 하나요? 노트북이 꼭 필요한가요?

A. 교재 구매는 수업과 교수님마다 달라요. 보통 1주 차 오리엔테이션 시간에 교수님께서 교재가 필요한지 말씀해 주세요. 기본적으로 교재가 있으면 수업을 더욱 원활하게 들을 수 있고, 공부에도 많은 도움이 돼요. 학과 선배들을 통해 구할 수도 있으니 조언을 구해보세요. 노트북이 반드시 필요한 것은 아니지만 팀 프로젝트나 개인 과제를 할 때 노트북이 있으면 편해요.

Q. 시간표를 직접 짜야 한데, 시간표 짜는 팁이 있나요? 수강 신청 팁은요?

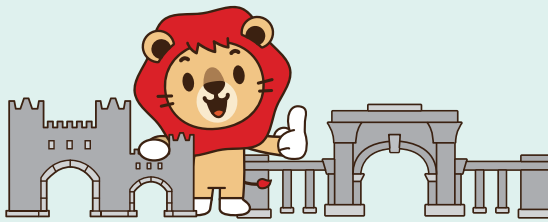
A. 통학 시간, 점심시간, 강의실 위치, 공간(강의) 사이에 비는 시간을 전부 고려해야 해요. 하루에 너무 많은 과목을 듣거나, 전공과목을 여러 개 들으면 시험 기간에 매우 힘들 수 있어요. 그러니 적절히 배분해서 시간표를 짜야 해요. 대학교에서는 건물을 옮겨 다니며 수업을 듣기도 해요. 연속된 강의가 건물이 다르다면 평소 이동할 때나 시험 볼 때 힘들 수 있다는 점도 기억하세요.

사는 곳이 학교와 거리가 좀 있다면 너무 이른 아침 시간은 피하는 것이 좋고, 점심시간에 걸쳐 오후 3~4시까지 수업을 채우는 것을 추천해요. 수업과 수업 사이 너무 많은 시간을 비우는 걸 추천하진 않아요. 수강 신청 전에 수업계획서나 강의평가를 꼼꼼히 읽은 후 자신에게 맞는 수업을 듣는 게 좋겠죠? 수강신청 팁은 경쟁이 치열한 전공이나 교양을 신청한 후 나머지 과목을 신청하는 거예요. 수강신청 기간 전에 희망 과목 담기 기간이 있는데 이 기간에 원하는 과목들을 담아 두면 수강신청을 훨씬 더 수월하게 할 수 있어요.



Q. 타 전공 수업도 들을 수 있나요? 재미있는 교양수업은 무엇이 있나요?

A. 타 전공 수업도 물론 수강할 수 있어요. 다른 학과 전공기초 과목은 자유이수 형태로 수강할 수 있고, 복수전공이나 다전공 등을 활용하면 더 심도 있는 수업을 동시에 수강할 수 있어요. 교양수업은 정말 다양해요. 경희대학교에서는 '후마니타스칼리지'라는 교양대학을 운영하며 학생들에게 다양한 강의를 제공하고 있어요. 철학, 과학, 정치학뿐 아니라 서울시향, 국립 현대무용단과 공동으로 운영하는 강의도 있고요. 스키, 기타 연주, 현대 미술, 서핑 등 정말 다양한 교양수업이 있어요. '독립연구'도 소개할게요. 독립연구는 후마니타스칼리지 자유이수 기타 영역에 포함되는 교과인데요, 학생 스스로 과제를 설계한다는 장점을 가지고 있어요. 학생들이 자율적으로 교과를 설계한 뒤, 이를 담당 교수님의 지도 아래 한 학기 동안 수행하면 된답니다. 관심 있는 분야를 심도 있게 탐구하고 싶은 학생은 독립연구에 도전해보아요.



Q. 장학금은 어떻게 하면 받을 수 있나요?

A. 경희대학교는 다양한 장학제도를 갖추고 있어요. 저소득층 학생을 지원하는 우정장학, 일시적 가계 곤란자를 지원하는 경희목련 장학과 장학사정관제 장학, 주거비 및 생활비 마련으로 어려움을 겪는 학생들을 지원하는 CHEER-UP 장학 등을 통해 학생이 안정적으로 학업을 이어나갈 수 있도록 돕고 있어요. 성적우수장학도 있어요. 말 그대로 학업성적이 우수한 학생을 지원하는 장학제도예요. 경희꿈도전장학은 학생들이 창업, 봉사, 탐방, 연구 등 다양한 분야에 도전할 수 있도록 지원해요. 이외에도 경희대학교에는 밝은사회장학, 경희가족장학 등 다양한 장학제도가 있으니 경희대학교 장학팀 홈페이지(<https://janghak.khu.ac.kr/>)나 경희대학교 홈페이지(<https://www.khu.ac.kr/>) 공지사항을 통해 더 자세한 정보를 얻어보세요.



경희인이 예비 경희인에게



Q. 기숙사는 어떻게 신청하나요? 시설은 어떤가요?

A. 경희대학교 서울캠퍼스 기숙사는 행복 기숙사 A동과 B동, 세화원이 있어요. 행복기숙사 A동은 캠퍼스 안에 있고 신축 건물이라 편의시설이 많아요. 참고로 1977년부터 서울캠퍼스 기숙사로 쓰이던 삼익원은 2022년 '삼익원창업센터'로 이름을 바꾸고, 스타트업을 위한 보금자리가 됐어요. 국제캠퍼스 기숙사는 우정원, 제2기숙사가 있어요. 우정원은 리모델링이 추진되고, 제2기숙사 구간에는 '차 없는 거리'가 조성돼요. 안전하고 편리한 캠퍼스라이프를 기대해도 좋을 것 같아요. 모든 기숙사 내부에는 세탁실, 휴게실, 면학실 등 학생들이 자유롭게 이용할 수 있는 기본적인 편의시설이 잘 갖추어져 있어요. 기숙사마다 모집 시기와 신청 방법이 다르기에 각 기숙사의 홈페이지에 들어가 모집 일정과 제출 서류 등을 꼼꼼하게 확인하는 게 좋아요.

Q. 학식은 어떻게 이용하나요? 맛있나요? 인기 있는 메뉴는 무엇인가요?

A. 서울캠퍼스는 청운관 지하 2층과 푸른술문화관에서, 국제캠퍼스는 학생회관과 제2기숙사에서 이용할 수 있어요. 경희대 학식은 에능프로그램 '맛있는 녀석들'에 나올 만큼 유명하고 맛있어요. 게다가 저렴해서 인기가 많아요. '천원의 아침밥'도 만나볼 수 있습니다. 매일 메뉴가 다르므로, 경희대학교 인포21 사이트에서 메뉴와 운영 시간을 확인하는 게 좋아요. 매일 바뀌는 다양한 메뉴가 있지만 메뉴 선택이 고민된다면 청운관 식당의 시그니처 메뉴인 '짜게치'와 '크림카레텐더'를 추천해요.



**Q. 경희대학교 국제교류 프로그램에는
어떤 것들이 있나요?
어떻게 참여하나요?**

A. 경희대학교 국제교류 프로그램으로는 세계적 석학의 강의와 다양한 참여 교육을 제공하는 Global Collaborative(GC), 국제 기구 및 국제 NGO와 함께 운영하는 인턴십 프로그램, 교환학생 및 단기연수 및 복수학위 등과 같은 다양한 학생 지원 프로그램 등이 있어요. 경희대학교는 전 세계 84개국 594개교와 자매결연을 맺어 해외 대학과의 활발한 교류를 추진하고 있어요. 프로그램마다 참여 방법이 다르지만, 가장 대표적인 교환학생의 경우 공인 영어성적을 필요로 하기에 관심이 있다면 미리 준비해두면 좋을 것 같아요.



Q. 동아리는 어떤 것들이 있나요?

A. 동아리는 크게 중앙 동아리, 단과대 동아리, 학과 동아리로 나눌 수 있어요. 중앙 동아리는 공연, 학술, 봉사, 체육, 종교, 취미·교양, 전시·창작 등 7개 분과로 나뉘고, 연극 동아리, 영화 제작 동아리, 스포츠 동아리 등과 같이 다양한 동아리가 있어요. 중앙 동아리는 여러 분야의 동아리가 있고, 타 학과 학생들과도 폭넓게 만날 수 있다는 장점이 있답니다. 단과대 동아리는 단과대 내에서 활발하게 교류할 수 있고, 학과 동아리는 학과 선배배, 동기들과 더욱 돈독해질 수 있어요. 단과대 동아리와 학과 동아리는 학생회에 직접 문의해 보는 게 좋아요. 학과 동아리는 학과의 특성을 살린 경우가 많아요. 이렇게 다양한 분야, 다양한 성격의 동아리가 있으니 본인에게 잘 맞는 동아리를 선택하고, 무리하지 않는 선에서 동아리 활동에 적극적으로 참여한다면 더욱 즐거운 학교생활을 할 수 있을 거예요.

**Q. 동기나 선배님들과는
어떻게 친해질 수 있을까요?**

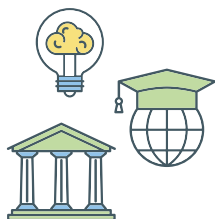
A. 오리엔테이션이나 환영회와 같이 새내기를 맞이하기 위한 다양한 프로그램을 각 학과에서 자체적으로 진행하고 있어요. 프로그램을 통해 선배나 동기들과의 만남을 가질 수 있죠. 그렇게 접점이 생긴 동기에게 SNS를 통해 먼저 연락해 보거나 선배들과 '밥약'을 하면서 친해질 수 있을 거예요. 선배들은 새내기들을 반갑게 맞아줄 마음의 준비가 되어 있으니 용기 내 연락해 보면 좋을 것 같아요. 처음 본 동기들이 어색하더라도 여러분과 같은 마음일 테니 한 발짝 다가가 보도록 해요.



FOCUS

경희인

베트남 뷰티·육아용품 박람회 참여, 현장에서만 1천만 원 이상 계약
이론·실무 함께 배우고 경험하는 GTEP 사업 통해 무역,
마케팅 실무자로 성장



GTEP 사업단 참여 학생들, 1천7백만 원 수출성과 달성

KYUNG HEE UNIVERSITY

김승준 러시아어학과 20학번

박소현 사회학과 20학번

박희수 무역학과 18학번

손지훈 무역학과 19학번

신지윤 무역학과 19학번

이재영 무역학과 20학번

임지혜 무역학과 19학번

‘지역특화 청년무역전문가 양성사업 (이하 GTEP)’은 글로벌 무역 인재를 양성하는 실천적 산학협력 프로그램이다. 산업통상자원부와 한국무역아카데미가 운영·관리하는 사업인으로 경희는 2021년 ‘GTEP 15~17기 사업’에 선정됐다. 김학민 무역학과 교수가 단장을 맡아 양 캠퍼스 재학생과 교수, 미래혁신단 미래인재센터, 협력기업으로 사업단을 구성해 교육 프로그램을 운영하고 있다. 경희는 ‘기업의 해외 진출’을 목표로 삼고 국경 간 전자상

거래, 수출마케팅, 전시회 참여, 해외시장조사, 바이오헬스 및 친환경 무역 학습 등 다양한 프로그램으로 구성했다. 2021년에는 38명의 학생이 참여했고, 2022년에는 38명의 학생이 16기로 활동했다. 이들은 6개 팀으로 나눠 정규과정으로 협력기업의 해외 진출 전략, 해외 마케팅 등을 수행했다. 이중 무역학과 박희수 학생(18학번) 팀이 눈에 띄는 수출성과를 올렸다. 이들을 만나 GTEP의 활동과 이번 성과에 대해 들었다.

박희수 학생 팀은 무역학과 손지훈, 임지혜, 신지윤 학생(이상 19학번), 같은 학과 이재영 학생, 사회학과 박소현 학생, 러시아 어학과 김승준 학생(이상 20학번)으로 꾸려졌다. 이들은 2022년 8월과 9월 두 차례 베트남을 찾았다. 뷰티 박람회와 육아용품 박람회에서 '머머코리아(Murmur Korea)'의 제품을 홍보하고 판매하기 위해서다. 머머코리아는 아이를 위한 목욕 및 피부 관리 제품 등을 판매하는 기업이다. 뷰티 박람회에서는 시장의 확장 가능성을 확인했고, 육아용품 박람회에서는 계약도 따냈다. 박람회에서 완판의 성과를 얻었고, 현장에서 진행한 바이어 상담으로 1천만 원 이상의 계약을 따냈다.

이들은 2022년 2월부터 머머코리아와 협력하며 원활한 판매를 위한 기초 작업을 했다. 마케팅과 바이어 두 분야로 나눠 팀을 운영했는데, 마케팅 팀은 온라인 마케팅 활동, 라이브커머스, SNS 관리, 온라인 쇼핑몰 관리 등의 모든 마케팅 활동을 전개했고, 바이어 팀은 바이어 모집과 접촉, 상담, 외부 지원사업을 맡았다. 학생들이 바이어를 찾고 가격을 결정해 쇼핑몰에 올리는 등 기업의 중요한 의사 결정에 직접 참여했다. 기업이 학생에게 기업의 민감한 부분을 맡기고 믿는 점이 낯설다. 손지훈 학생은 "담당 기업과의 합이 좋았다. 매달 기업을 방문해 대표님을 만나 우리가 진행한 업무를 보고하고 논의했다. 상시로 연락이 필요할 때도 직접 대표님과 이야기하며 의사 결정을 했다"고 설명했다.

담당 기업 대표와 소통하며 의사 결정, 체계적 업무 관리로 성과 도출해

베트남 전시회는 언어가 가장 큰 걸림돌이었다. 이들은 친숙함과 체험 위주의 마케팅으로 한계를 극복했다. 행운권 추첨 이벤트를 열었고, 제품을 박람회 방문객이 직접 만지고 느낄 수 있게 하며 제품을 판매했다. SNS 구독을 유도해 기업의 인지도도 높였다. 현지 바이어가 기업을 사무실로 초청했는데, 대표가 참석할 수 없는 상황이라 학생들만 가기도 했다. 박희수 학생은 "베트남 분들이 좋아하는 한국 과자들을 사서 들고 방문했다. 그 자리에서 박람회에서 다루지 않은 제품의 장단점도 설명했고, 추가 주문까지 받았다"며 성과를 소개했다.

이들은 GTEP을 통해 무역 인재로 성장하고 있다. 이론 강의와 함께 기업의 현안을 처리하며 졸업 이후에는 바로 현장에 투입될 수 있는 자질을 채워가고 있다. 2022년 2학기에는 캡스톤디자인, 바이오헬스와 친환경 무역 등의 강의에서 첨단 산업 분야를 이해하는 시각도 키웠다. 실무 경험은 이들이 GTEP에 참여한 결정적 요인이다. 박소현 학생은 "강의에서 이론을 배운 적은 많지만, 기업이 정신을 배우기는 어려웠다. 무역학과 강의와 GTEP 활동으로 비즈니스 사고를 기르는 계기가 됐다. 마케팅

에 관심이 많은데, 실무를 이행하는 경험이었다"라고 이 사업의 장점을 설명했다.

실무에서 얻은 성취감, 진로 탐색에도 영향

김승준 학생은 "무역 분야에 관심은 있었는데, 어떻게 시작할지 고민이었다. 활동을 통해 조원들을 만나고 실무를 배우면서 느낀 점이 많아 다른 학생들에게도 추천하고 싶다"고 밝혔다. 이재영 학생에게는 담당한 기업 운영에 직접 영향을 주었다는 경험도 크게 와닿았다. 그는 "보통 인턴은 기업에서 핵심 업무를 하는 경우가 적다. GTEP 활동에서 우리의 기획이 기업과 소통하며 수정되고, 성과도 내며 실질적인 업무를 했다는 성취감이 있다"고 강조했다.

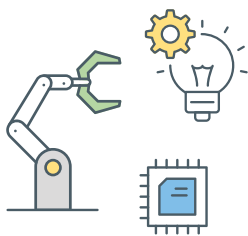
이들이 쌓은 성취감은 진로 탐색에도 영향을 주고 있다. 손지훈, 김승준 학생은 해외 영업을 꿈꾸고 있다. 손지훈 학생은 "경험으로 확신이 생겼고, 관심 있는 방산업 쪽에 대해서도 고민하고 있다"고 밝혔고, 김승준 학생은 "역마살이 있는지 해외를 돌아다니는 것이 좋다(웃음). 무역을 하면 해외에 많이 갈 수 있다는 막연한 생각이 있었다. 해외 영업 분야로 취업해서 많은 지역에서 근무하고 경험을 쌓고 싶다"고 말했다.

박소현, 박희수, 이재영 학생은 마케팅 분야에서 큰 재미를 느꼈다. 박소현 학생은 "소비자의 반응을 보니 즐거웠다. 마케터의 꿈을 갖게 됐다"고 목표를 밝혔다. 이재영 학생은 "서로 다른 문화권의 소비자와 즉각적으로 소통하는 일에 매력을 느꼈다. 해외에 덜 알려진 한국의 철강, 화학 등의 해외 마케팅을 좀 더 준비하고 싶다. 이후에는 다양한 업무를 다룰 수 있는 무역 종사자가 되고 싶다"고 덧붙였다.

박희수 학생은 조장을 맡으면서 이들의 활동을 총괄했다. 그는 "여러 시도 중에서 라이브커머스가 가장 재밌었다. 마케팅 분야에서 주목받는 분야인데, 직접 라이브커머스를 시도하면서 좀 더 긴밀하게 소통하는 마케팅이라고 느꼈다"면서 "한국무역협회의 셀러 양성 과정을 들으면서 좀 더 전문적으로 배우고 많은 종류의 마케팅을 펼칠 수 있는 마케터가 되고 싶다는 꿈이 생겼다"고 포부를 밝혔다.

무역 분야를 벗어나는 꿈을 갖게 된 학생들도 있다. 임지혜 학생은 "사업을 전체적으로 조망하며 기획해 발표하고 공유하는 업무가 좋았고, 잘 할 수 있는 일이라고 느껴졌다. 성과를 종합한 데이터베이스 만드는 업무도 좋았다. 향후에는 스타트업에서 기획 PM을 맡고 싶다"고 말했다. 신지윤 학생은 해외로 진출해 금융업에 진출할 생각이다. 그는 "계산이나 사업을 정리하고, 다양한 사람을 만나는 일이 특별했다. 해외 금융업을 방향으로 정했고, 다른 준비도 착실하게 해보겠다"고 다짐했다.

‘전반적인 아마추어 고체로켓 제작 기술의 정형화’ 주제로 논문 작성
“코로나19 등의 악재 이겨내고 쟁취한 성과라 의미깊어”



중앙동아리 ‘TUSI’ 대학부 로켓경진대회에서 과학기술정보통신부 장관상 받아

KYUNG HEE UNIVERSITY

김요한 원자력공학과 21학번
박성현 소프트웨어융합학과 21학번
안승범 기계공학과 18학번
이기원 소프트웨어융합학과 21학번
이동규 원자력공학과 21학번

우주는 인류의 탐험 정신을 복돋는 미래 개척지로 전 세계의 과학자, 기업가들의 도전 정신을 자극하고 있다. 한국도 지난해 한국형발사체인 ‘누리호’와 달 탐사선인 ‘다누리’를 성공적으로 발사하며 우주 탐사에 나섰다. 이렇듯 현실로 다가온 우주 개척 시대에 맞춰 경희의 테두리에서 꿈을 키우는 재학생이 있다. 중앙동아리 ‘TUSI’가 바로 그 주인공이다. 중앙동아리 TUSI는 전국 항

공우주 과학경진대회 대학부 로켓 학술대회에서 과학기술정보통신부 장관상을 받았다. 이들은 ‘전반적인 아마추어 고체로켓 제작 기술의 정형화’를 주제로 논문을 작성했다. 학생들은 “로켓을 좋아하는 사람끼리 모여 로켓을 만들어보자는 목표로 의지를 갖고 자발적으로 노력했는데, 좋은 결과가 따라와 뿌듯하다”고 입을 모았다.

1985년 창립된 TUSI는 고체로켓 제작 및 구현을 주요 과제로 활동하는 학술동아리다. 오랜 전통을 가진 만큼 다양한 수상 경력을 자랑하고 있다. 하지만 코로나19의 유행으로 TUSI에도 어려움이 찾아왔다. 이기원 학생(소프트웨어융합학과 21학번)은 “오랜 기간 내려온 다양한 기술적 노하우로 성취를 이어왔지만, 코로나19로 동아리 활동이 이전만큼 활발히 이뤄지지 못하며 TUSI가 보유하고 있던 로켓 관련 기술이 소실됐다. 또한 기술 소실에 더해 기술적인 지도를 해줄 담당 교수님이 부재하신 상황이라 어려움이 컸다”고 설명했다.

이들은 가라앉은 분위기를 뒤집고 과거의 영광을 재현하고자 다짐했다. 기술이 소실되는 경험을 겪은 후로 연구 주제는 기술 정형화로 정해졌다. 박성현 학생(소프트웨어융합학과 21학번)은 “우리가 보유한 로켓 기술을 기록으로 남겨 기술을 보존하고, 향후 이를 토대로 기술이 발전되길 바라는 마음에 주제를 정했다”고 밝혔다. 김요한 학생(원자력공학과 21학번)은 “논문을 완성했지만, 처음 계획했던 정형화 목표에 도달하진 못했다. 부족한 부분은 내년까지 연구를 이어갈 계획”이라고 언급했다.

새롭게 엔진 구조 설계, 연료 제작 및 보존 방법 답아

이번 논문으로 정형화한 기술은 낙하산 사출, 엔진, 연료 등이다. 엔진은 로켓 발사에 핵심적인 부분이지만 코로나19로 기술이 소실된 부품이었다. 과거 제작했던 엔진의 설계 도면은 있었지만, 어떤 근거로 설계가 이뤄졌는지에 대한 기록도 부족했다. 동아리원은 기존 설계도로 로켓을 제작해 춘계 학술대회에 참가했지만, 많은 지적을 받았다. 김요한 학생은 “엔진 성능을 테스트 할 당시 스스로도 데이터에 대한 의구심이 들었다. 또한 엔진 성능을 정밀히 측정할 수 있는 장비가 없어 측정값이 부정확했다”고 떠올렸다.

이들은 엔진 구조 설계를 새롭게 설계해 과거 제작한 엔진과는 다른 결과를 도출했다. 이동규 학생(원자력공학과 21학번)은 “새로 제작한 엔진을 테스트해보니 설계한 대로 구현돼 신뢰성을 확보했다”고 강조했다. 더 나아가 지적의 원인이었던 부정확한 측정값도 개선했다. 안승범 학생(기계공학과 18학번)은 “측정 데이터를 정확하게 만들기 위해 압력 테스트기를 새로이 제작했다. 처음 제작하는 장비이다 보니 새로운 지식이 요구됐다. 책과 논문을 통해 정보를 얻어 설계했지만, 실패의 연속이었다”며 “동아리원 모두가 머리를 맞대고 고민한 끝에 문제를 풀어나가며 해결할 수 있었다. 많은 고생 끝에 압력 테스트기를 제작했고, 그 덕분에 정밀한 데이터를 확보했다”고 설명했다.

기술 정형화가 가장 어려웠던 부분은 연료였다. 이기원 학생은 “연료는 체계화가 어렵고, 어떤 연료를 쓰느냐에 따라 성능 차이가 천차만별이라 연료를 일정히 유지하는 것이 중요했다”고 말했다. 논문에는 연료 제작 과정, 보존 방법 등이 담겼다. 박성현 학생은 “항공우주 분야가 각광을 받으며 로켓 학술대회에 참가하는 대학이 늘고 있다. 다른 대학에 작성한 논문을 공유해 대학 로켓부의 기술 수준 전반이 높아지는 바탕이 되길 바란다”는 소망을 비쳤다.

여름방학 두 달이라는 한정된 시간 동안 논문을 완성해야 했기에 효율적인 시간 관리가 필요했다. 학생들은 논문 작성에 필요한 분야를 세분화하고, 동아리원이 각자 관심 있는 분야에 지원하도록 만들었다. 이후 분야별 책임자를 선발해 총괄을 맡아 소통 구조를 효율적으로 만들었다. 일련의 노력에도 부족한 지식은 한국항공우주연구원에 직접 찾아가 도움을 구하기도 했다. 여러 학과가 참여한다는 중앙동아리의 강점도 활용했다. 로켓 제작에는 다양한 분야의 전공지식이 요구된다. 일례로 엔진에는 기계공학이, 비행 데이터를 제어하기 위해서는 소프트웨어와 통신 분야의 전공지식이 필요하다. 김요한 학생은 “다양한 전공의 학생이 참여해 개인별 전공지식을 살릴 수 있었다”고 말했다.

“공학의 결정체인 로켓 제작 과정에 직접 참여, 이론을 실제 작업에 적용”

동아리원의 단과대학, 전공은 각양각색이지만, 로켓이라는 하나의 관심사가 이들을 뭉치게 했다. 로켓의 매력을 물어보는 질문에 학생들은 ‘호기심’이라 답했다. 안승범 학생은 “호기심은 인간이 가진 고유의 특성이다. 인간의 역사는 미지의 세계를 탐구하는 호기심의 역사와 같다. 얼마 남지 않은 미지의 세계인 우주를 탐사하는 로켓이 호기심을 자극한다”고 강조했다.

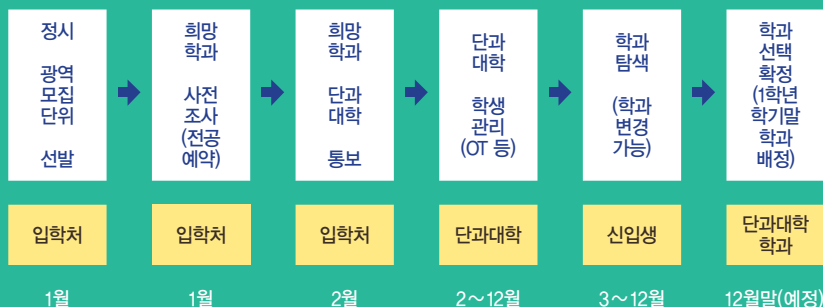
미래에는 우주가 인류의 주된 활동 분야가 될 것이라는 예측으로 동아리에 활동한다는 답도 있었다. 이기원 학생은 “미국항공우주국에서는 10대, 20대의 젊은 층을 아르테미스 세대라고 부른다. 우주를 배경으로 본격적으로 활동할 세대이기 때문이다. 이러한 관점에서 아마추어 로켓 개발에 직접 참여하는 것이 의미있다”고 설명했다. 또한 로켓 제작에 체득하는 지식 역시 큰 매력이다. 이동규 학생은 “공학의 결정체라 불리는 로켓 제작 과정에 직접 참여하며 학교에서 배운 지식을 직접 적용할 수 있는 소중한 시간이 됐다”고 덧붙였다.

미래를 발명하는 큰 배움터

광역모집단위 신설, 전원 정시 수능 선발

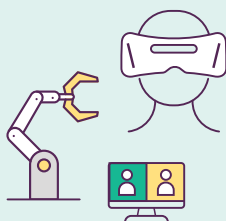
경희대학교는 미래 학문 분야의 수요가 변화함에 따라 학문 단위의 유연성을 확보하기 위해 2024학년도 '광역모집단위'를 신설하고, 전원 정시 수능으로 선발합니다. 광역모집단위 입학생은 입학 단계에서 희망하는 학과를 100% 선택할 수 있고, 1년간 다양한 학문을 폭 넓게 이해하며 전공을 탐색한 후, 1학년 말에 지정된 단과대학 내에서 학과를 최종 확정합니다. 입학 단계에서 희망 전공 조사를 통해 전공을 예약하고 그 결과는 단과대학에 전달됩니다. 학생들은 입학 후 학과별 학사 관리를 받으며 대학생활에 잘 적응하고 소속감을 키울 수 있습니다.

새롭게 도입된 광역모집단위는 정시 수능 100%로 선발합니다. 사회과학광역은 56명을 모집하며, 정경·경영·호텔관광·생활과학대학(식품영양학과 등 제외) 내에서 전공을 선택할 수 있습니다. ICT광역은 34명을 모집하며, 전자정보대학(생체의공학과 제외)·소프트웨어융합대학 내에서 전공을 선택할 수 있습니다. 생명과학광역은 20명을 모집하며, 생명과학대학 내에서 전공 선택이 가능합니다.



경희의 첨단학과, 미래를 선도한다

경희대학교는 창의적이고 도전적인 미래형 인재, 새로운 미래를 창조하며 세계로 나아갈 인재를 양성하기 위해 경영대학 빅데이터응용학과, 소프트웨어융합대학 컴퓨터공학부 인공지능학과, 생명과학대학 스마트팜과학과의 첨단학과를 신설했습니다.



세계 최초로 인공지능과 경영을 함께 배우다

경영대학 빅데이터응용학과

빅데이터응용학과는 2022년 첫 신입생을 모집한 신설 학과로, 인공지능, 빅데이터, 경영학을 통섭적으로 교육하는 첨단 학과입니다. 이러한 교육방식은 전 세계에서도 흔하지 않은 매우 독창적이고 세련된 것입니다. 수학, 통계학, 컴퓨터과학, 프로그래밍 등의 교육을 기본으로 제공하면서, 데이터베이스, 머신러닝, 네트워크과학, 최적화이론, 의사결정이론, 뇌·인지과학과 같은 전문 분야를 심도 깊게 공부할 수 있습니다. 이를 위해 빅데이터응용학과는 인공지능과 빅데이터 실습을 위한 개방형 실습실(Open Lab)을 갖추고 있으며, 인공지능·빅데이터 운영과 실험을 위한 서버 및 클라우드 서비스(AWS, Google Cloud, Azure)를 제공합니다. 학사 조기졸업(7학기) + 대학원 조기수료(3학기)를 통해 10학기에 학·석사 동시 학위 취득이 가능하다는 장점이 있습니다. 좀 더 공학적인 접근을 원하는 학생은 수학, 통계, 프로그래밍, 인공지능, 빅데이터 기술 등 단단한 기초에 기반해 데이터 엔지니어, 데이터 사이언티스트로 성장할 수 있습니다. 이러한 지식을 생산, 마케팅, 재무·금융, 이커머스, 교육, 의료, 메타버스와 같은 경영 분야와 연결시켜 비즈니스 감각과 역량을 갖춘 인재로 성장하는 데 적극적으로 지원하고 있습니다.



4차 산업혁명의 핵심인 인공지능에 집중하다

소프트웨어융합대학 컴퓨터공학부 인공지능학과

인공지능학과는 4차 산업혁명의 핵심인 인공지능 교육 및 연구에 집중하기 위해 2021년 새로 설립된 학과입니다. 창의력과 상상력, 도전정신을 바탕으로 글로벌 경쟁력과 산업 경쟁력을 모두 갖춘 인재를 배출하는 것이 인공지능학과의 목표입니다. 이를 위해 컴퓨터공학부 컴퓨터공학과와 협력해 인공지능의 이론적 지식은 물론 수학적 사고와 운영체제, 소프트웨어 개발, 머신러닝, 블록체인 등 인공지능 전 분야를 아우르는 교육과정을 개설했습니다. 또한 실무 경험을 두루 갖추도록 지원도 아끼지 않습니다. 인공지능 실습 수업을 50% 이상 배치하고 오픈 소스(Open Source) 활용 실습 교육, 다양한 응용 도메인 융합 교육, 산업체 전문가 활용 강의는 물론 장단기 인턴ships을 통한 실전 경험 제공 등 최신 인공지능 관련 산업계 트렌드를 반영한 실전 위주의 교육을 진행합니다. 뿐만 아니라 산업계 실전 트랙, 학·석사 연계 연구 트랙, 인공지능 창업 트랙 등 희망 진로에 따른 커리어 연계 교육 프로그램을 제공하고 있습니다.



미래 유망 첨단 산업 분야인 스마트팜 분야를 선도하다

생명과학대학 스마트팜학과

스마트팜학과는 기존 원예생명공학과와 원예생명공학 분야에 스마트팜 분야를 융합한 첨단학과입니다. 4차 산업혁명 시대 미래 유망 첨단 산업 분야인 스마트 농업 분야에서 국가 경쟁력을 강화하고 선도할 수 있는 융합적인 사고를 가진 인재를 양성하고자 합니다. 스마트팜학과에서는 식물의 재배·생리, 유전·육종, 병리, 환경대응조절 등 원예생명공학 관련 전공교육과 센서제어시스템, 인공지능 기반 모델링, 생육환경 빅데이터 분석 등 ICT 분야 전공교육을 제공합니다. 교육과정은 원예생명공학 분야의 작물 생리 및 병리, 유전·육종 관련 20여 개의 교과목과 ICT기술을 비롯한 스마트팜 공학 및 데이터과학 분야 관련 10여 개의 교과목으로 구성됩니다. 스마트팜학과에서 인턴ship, 연구 및 연수 활동, 캡스톤디자인 교육과정을 통해 배운 지식을 현장실습이나 실제 연구과정 참여를 통해 심화시켜 나갈 수 있습니다.



영어 전용학과 신설 세계시민형 글로벌리더 양성을 위한 Hospitality·관광 교육 플랫폼, 전공수업 100% 영어 강의

호텔관광대학 글로벌Hospitality·관광학과

호텔관광대학 글로벌Hospitality·관광학과는 한국의 고유한 가치를 알리고, 관광 산업을 타 산업으로 확장함과 동시에 글로벌 관심을 반영한 학과입니다. 언어, 문화, 기술 역량 및 유연한 사고, 민첩한 대응 능력을 갖춘 인재 양성을 목표로 합니다. 글로벌 사회에 적합한 호스피탈리티·관광 분야의 프리미엄 인재 양성을 위해 수업은 100% 영어로 진행됩니다. 졸업 후에는 관광 및 호스피탈리티 서비스경영 분야에서 전공 역량을 발휘해 호텔, 엔터테인먼트, 디지털 콘텐츠, 문화, 음식, 레저, IT, 지역과 지리 역사, 시나리오, 인공지능, 로봇 등의 실무 분야로 다양하게 진출할 수 있습니다. 한국관광공사, 관광재단 및 국책 연구기관의 관광정책 관련 공무원, 연구원, 학술기관 교수직 연구 분야로의 진출도 가능합니다. 더 나아가 관광산업의 첨단화에 따라 지역문화, 문화유산 스토리텔링, 저작권 및 법률 및 제도 분야, 관광콘텐츠 마케팅 분야로의 진출도 가능하며, 인공지능, 메타버스, 빅데이터 분석, 지리정보분석, 파이선과 R 프로그래밍 등을 학습해 확장되는 타 산업 분야로 진출할 수 있습니다.

1

학생부위주전형 경쟁률 현황

2022~2023학년도

전형유형	전형명		2023학년도			2022학년도		
			모집인원	지원인원	경쟁률	모집인원	지원인원	경쟁률
학생부교과	학생부교과(지역균형전형)		555	6,438	11.6 : 1	555	5,803	10.5 : 1
학생부종합	학생부종합(네오르네상스전형)		1,100	18,296	16.6 : 1	1,214	18,638	15.4 : 1
	고른 기회 전형 (Ⅰ)	기회균등(국가보훈·농어촌·수급자 등)	150	1,591	10.6 : 1	150	1,611	10.7 : 1
		장애인대상자	15	100	6.7 : 1	15	95	6.3 : 1
		북한이탈주민	6	11	1.8 : 1	6	5	0.8 : 1
		특성화고졸재직자(정원내)	3	19	6.3 : 1	3	16	5.3 : 1
		특성화고졸재직자(정원외)	190	1,192	6.3 : 1	190	1,042	5.5 : 1
		고른기회전형(Ⅱ)	90	835	9.3 : 1	90	787	8.7 : 1
	총합계		2,109	28,482	13.5 : 1	2,223	27,997	12.6 : 1

※ 학생부교과(지역균형전형) 변경사항

– 전형명: [2022] 고교연계전형 → [2023] 지역균형전형

– 전형방법: [2022] 학생부 교과·비교과 100% → [2023] 학생부 교과·비교과 70% + 교과종합평가 30%

2

학과별 경쟁률 및 합격자 교과 성적

2023학년도 학생부교과 지역균형전형

모집단위	경쟁률	합격자 교과 평균	합격자 학생부 등급 분포(총원합격자 포함)						
			1등급	2등급	3등급	4등급	5등급	6등급	7등급
국어국문학과	12.4	1.6		○○○○○					
영어영문학과	20.5	1.6		○○○○○					
응용영어통번역학과	10.8	1.8		○○○○○					
사학과	18.0	1.6	○○○○○						
철학과	18.5	1.8		○○○○○					
프랑스어학과	8.3	2.1		○○○○○					
스페인어학과	6.5	2.3		○○○○○					
러시아어학과	9.5	2.1		○○○○○					
중국어학과	4.2	2.2		○○○○○					
일본어학과	10.4	2.1		○○○○○					
한국어학과	7.3	2.3		○○○					
글로벌커뮤니케이션학부	12.7	2.0		○○○○○					
자율전공학부	11.3	1.5	○○○○○						
정치외교학과	9.7	1.5	○○○○○						
행정학과	9.8	1.5	○○○○○						
사회학과	16.5	1.6	○○○○○						
경제학과	14.8	1.7	○○○○○						
무역학과	6.5	1.9		○○○○○					
미디어학과	12.8	1.5	○○○○○						
국제학과	4.2	1.9	○○○○○						
경영학과	12.7	1.5	○○○○○						
회계·세무학과	6.3	1.6	○○○○○						
빅데이터응용학과	13.3	1.7	○○○○○						
Hospitality경영학과	7.3	1.7	○○○○○						
조리&푸드디자인학과	4.8	2.0		○○○ ○ ○					
관광·엔터테인먼트학부	6.1	1.7	○○ ○○○○						

2023학년도 학생부교과 지역균형전형

학과별 경쟁률 및 합격자 교과 성적

모집단위	경쟁률	합격자 교과 평균	합격자 학생부 등급 분포(총원합격자 포함)						
			1등급	2등급	3등급	4등급	5등급	6등급	7등급
아동가족학과	11.5	1.7	○○○○○○○○						
주거환경학과	20.5	2.0		○○○○○○					
의상학과	21.3	1.7	○○○○○○○						
지리학과(인문)	11.0	1.7	○○○○○○						
한의학예과(인문)	24.7	1.0	○○						
간호학과(인문)	6.0	1.5	○○○○○○						
식품영양학과	9.3	1.7	○○○○○○						
수학과	16.0	1.6	○○○○○○						
물리학과	9.0	1.7	○○○○○○○						
화학학과	12.8	1.5	○ ○○○○○○○						
생물학과	16.5	1.4	○○○○○○						
지리학과(자연)	4.8	2.0	○ ○○○○○						
정보디스플레이학과	6.6	1.7	○ ○○○○○○○ ○						
기계공학과	8.1	1.8	○○○○○○○						
산업경영공학과	10.3	1.8	○○ ○○○○○○						
원자력공학과	11.4	1.9		○○○○○○					
화학공학과	11.6	1.5	○ ○○○○○○○						
정보전자신소재공학과	9.4	1.7		○○○○○○					
사회기반시스템공학과	8.9	2.0		○ ○○○○○○○					
건축공학과	10.8	1.9		○ ○○○○○○○					
환경학및환경공학과	21.0	1.7		○ ○○○○○○○					
건축학과(5년제)[자연]	15.6	1.8		○○○○○○○					
전자공학과	9.1	1.6	○ ○○○○○○○						
생체의공학과	8.8	1.6	○ ○○○○○○○						
컴퓨터공학부 컴퓨터공학과	9.6	1.5	○○○○○○○○						
컴퓨터공학부 인공지능학과	16.2	1.8		○○○○○○○					
소프트웨어융합학과	8.1	1.7	○ ○○○○○○○						

* 합격자 전체(최초합격 및 충원합격)의 평균

* 인문계열 모집단위: 국어, 영어, 수학, 사회, 한국사 전 과목 평균

* 자연계열 모집단위: 국어, 영어, 수학, 과학 전 과목 평균

* 예술체육계열 모집단위: 국어, 영어 전 과목 평균

모집단위	경쟁률	합격자 교과 평균	합격자 학생부 등급 분포(충원합격자 포함)						
			1등급	2등급	3등급	4등급	5등급	6등급	7등급
응용수학과	11.2	1.9		○○○○○					
응용물리학과	15.8	1.9		○○○○○					
응용화학	26.3	1.6	○○○○○						
우주과학	12.7	1.8	○ ○○○○○○						
유전생명공학과	21.5	1.4	○○○○○						
식품생명공학과	20.0	1.7	○ ○○○○						
한방생명공학과	14.3	1.9		○○○					
식물·환경신소재공학과	25.0	1.9		○○○○					
스마트팜과학	9.4	1.9		○ ○○○○					
의예과	27.9	1.0	○○						
한의예과(자연)	10.4	1.2	○○○○						
치의예과	21.1	1.1	○○○○○						
약학과	28.3	1.2	○○○○○						
한약학과	10.0	1.6		○○○○○					
약과학	7.1	1.5	○ ○○○○ ○						
간호학과(자연)	6.3	1.5	○ ○○○○○○						
산업디자인학과	5.0	1.9	○ ○○ ○ ○○						
시각디자인학과	7.8	1.3	○○○○○						
환경조경디자인학과	6.0	1.9	○ ○○○○ ○ ○ ○○						
의류디자인학과	4.8	1.8		○○○○○					
디지털콘텐츠학과	5.5	1.2	○○						
도예학과	3.0	2.4	○ ○○○ ○○○○				○		
체육학과	8.1	1.2	○○○○○ ○						
스포츠의학과	6.2	1.7	○○ ○○○○ ○○						
태권도학과	9.5	2.1	○ ○○○ ○○○○						

2023학년도 학생부종합 네오르네상스전형

학과별 경쟁률 및 합격자 교과 성적

모집단위	경쟁률	합격자 교과 평균	합격자 학생부 등급 분포(총원합격자 포함)						
			1등급	2등급	3등급	4등급	5등급	6등급	7등급
국어국문학과	12.9	3.2		○○○○○○○	○○	○	○○○○○	○○○○○	
영어영문학과	18.8	2.9		○ ○○○○○○○○	○	○○○○○	○○		
응용영어통번역학과	14.2	3.6		○ ○ ○○○○	○	○○○○○	○○○		
사학과	15.0	3.5		○○○○○	○○	○	○○○○○	○○○	○
철학과	17.5	2.5		○○○○○○○		○○○○○	○		
프랑스어학과	11.8	3.9		○○ ○ ○ ○	○	○○○○○	○○○○○	○○	
스페인어학과	8.1	4.1		○○ ○ ○	○	○○○○○	○○○○○	○○	○
러시아어학과	8.5	4.2		○○	○	○○○○○	○○○○○	○○○○○	○
중국어학과	16.4	3.9		○○ ○ ○	○	○○○○○	○○○○○	○	○
일본어학과	14.9	4.2		○ ○	○	○○○○○	○○○○○	○○○	
한국어학과	8.1	3.9		○○○		○	○○○	○	○
글로벌커뮤니케이션학부	12.0	4.1		○○○ ○	○ ○	○○○○○○○	○○○ ○		
자율전공학부	16.8	2.1	○ ○○○○ ○			○ ○			
정치외교학과	25.8	2.5		○○○○○○○ ○ ○	○		○○ ○	○	
행정학과	22.6	3.1		○ ○○○○○○ ○○○○	○○○○○	○○○○○			
사회학과	17.3	2.0		○○○○○ ○ ○					
경제학과	17.7	2.6		○○○○○○○ ○○○○○○	○○○○○	○○○○○			
무역학과	17.0	3.3		○ ○○○○○○ ○○○○	○○○○○	○○○○○	○ ○		
미디어학과	22.7	2.1		○○○○○○○ ○ ○	○	○○			
국제학과	15.8	3.5		○ ○○○○○○○○ ○○○○○○○○	○○○○○○○	○○○○○	○○○ ○		
글로벌한국학과	7.0	2.8			○				
경영학과	18.8	2.3	○ ○○○○○○○○ ○○○○○○	○○○○○	○○○○○	○ ○○○			
회계·세무학과	11.8	2.3		○ ○○○○○○	○		○		
빅데이터응용학과	15.9	2.2		○○○ ○○○○○○		○	○		
Hospitality경영학과	10.0	3.1	○ ○○○○○○○○ ○	○○○○○○○	○○○○○	○○○○○	○○○○○	○○	
조리&푸드디자인학과	14.2	1.8	○○○○○	○○ ○ ○					
관광·엔터테인먼트학부	11.0	3.0		○ ○○○○○○ ○○○ ○	○○ ○		○○ ○	○○○	

* 합격자 전체(최초합격 및 총원합격)의 평균

* 인문계열 모집단위: 국어, 영어, 수학, 사회, 한국사 전 과목 평균

* 자연계열 모집단위: 국어, 영어, 수학, 과학 전 과목 평균

* 예술체육계열 모집단위: 국어, 영어 전 과목 평균

모집단위	경쟁률	합격자 교과 평균	합격자 학생부 등급 분포(총원합격자 포함)						
			1등급	2등급	3등급	4등급	5등급	6등급	7등급
아동가족학과	20.8	2.6		○○○○○	○	○			
주거환경학과	17.0	2.9		○○○○○		○ ○			
의상학과	23.5	2.1	○○○ ○	○○○○○○○					
지리학과(인문)	15.6	2.2		○○○○○○○					
한의예과(인문)	25.3	1.6	○○○○○○○ ○						
간호학과(인문)	16.2	1.8	○○○○○○○						
식품영양학과	15.2	2.3		○○○○○○○ ○		○ ○			
수학과	17.5	2.3		○○○○○○○				○	
물리학과	15.5	4.3	○ ○ ○○○○○ ○	○○	○○ ○ ○○○○○○ ○	○○○○○○○ ○	○○○○○ ○		
화학과	29.3	4.3	○○			○ ○○○	○	○	
생물학과	51.7	3.3		○○○○○○○	○		○○ ○ ○○○		
지리학과(자연)	8.3	3.0		○○ ○ ○	○				
정보디스플레이학과	13.0	3.1		○○○○○○○	○		○ ○○○○○○		
기계공학과	11.2	3.1		○○					

- * 학과자 전체(최초학과 및 충원학과)의 평균
- * 인문계열 모집단위: 국어, 영어, 수학, 사회, 한국사 전 과목 평균
- * 자연계열 모집단위: 국어, 영어, 수학, 과학 전 과목 평균
- * 예술체육계열 모집단위: 국어, 영어 전 과목 평균





경희대학교 KYUNG HEE UNIVERSITY

서울캠퍼스 입학처

Web iphak.khu.ac.kr
Tel 1544-2828
Fax 02-961-0049
E-mail khsa0035@khu.ac.kr
Address 02447 서울특별시 동대문구 경희대로 26(회기동)

국제캠퍼스 입학처

Web iphak.khu.ac.kr
Tel 1544-2828
Fax 031-204-8105
E-mail iphak@khu.ac.kr
Address 17104 경기도 용인시 기흥구 덕영대로 1732(서천동)

